

აპრილი 2021

საქართველოს პოლიტიკის ინსტიტუტი

ექსპერტთა გამოკითხვა

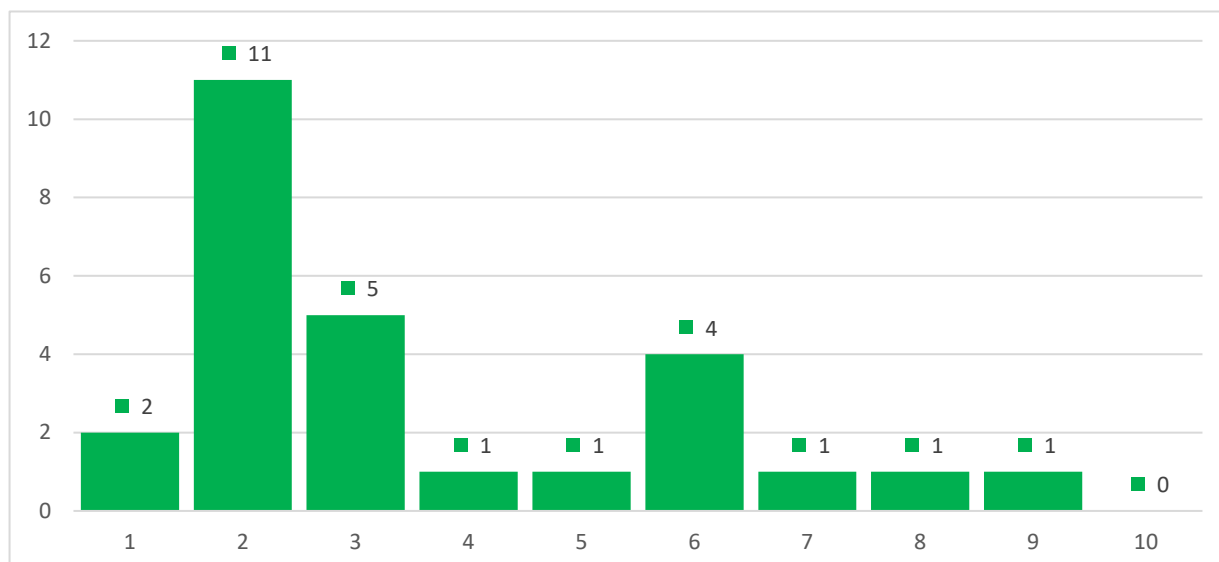
გამოცემა #14

## ექსპერტები ქართული ოცნების მთავრობის პირველ 100 დღეს აფასებენ

წინამდებარე გამოკითხვა მომზადდა ანგარიშის „ქართული ოცნების მთავრობის პირველი 100 დღე: რეალობა და გამოწვევები“ ფარგლებში. საქართველოს პოლიტიკის ინსტიტუტმა (GIP) გამოკითხა 27 ადგილობრივი და საერთაშორისო ექსპერტი და მკვლევარი ანგარიშში განხილული საკითხების შესახებ. რესპონდენტები შეირჩნენ საქართველოს პოლიტიკურ ცხოვრებაში მათი აქტიური ჩართულობის მიხედვით. კითხვარი მორგებულია ანგარიშის სტრუქტურაზე და მოიცავს ოთხ მთავარ ნაწილს: ეკონომიკური პოლიტიკა, სოციალური პოლიტიკა, საგარეო და უსაფრთხოების პოლიტიკა და დემოკრატია და ადამიანის უფლებები.

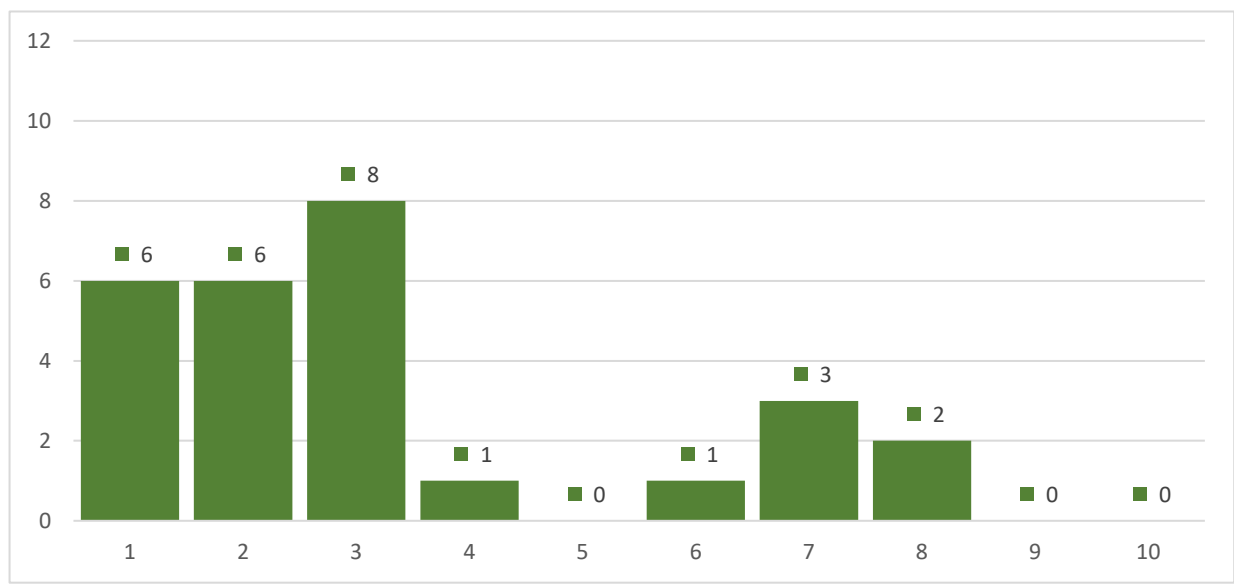
როგორც მოსალოდნელი იყო, გამოკითხვაში დაფიქსირებული შედეგები უფრო კრიტიკულია, ვიდრე მსგავსი გამოკითხვის პასუხები 2017 წელს. გამოკითხულ ექსპერტთა უმრავლესობამ ახალარჩეული მთავრობის ქმედებები პირველი 100 დღის განმავლობაში უფრო მეტად უარყოფითად შეაფასა, თუმცა იყო გარკვეული ვარიაციები ცალკეული სფეროების მიხედვით. საინტერესოა, რომ ოთხი მიმართულებიდან საგარეო და უსაფრთხოების პოლიტიკა იყო ის სფერო, სადაც ქართული ოცნების ქმედებები ყველაზე ნეგატიურად შეფასდა. როგორც გრაფიკი 1 აჩვენებს, 27 გამოკითხული რესპონდენტიდან მხოლოდ 7-მა მისცა ქართულ ოცნებას საშუალოზე მაღალი (5-ზე მეტი) შეფასება. მეორე მხრივ, გამოკითხული ექსპერტების ნახევარმა ქართული ოცნების ქმედებები საგარეოპოლიტიკური მიმართულებით, შეაფასა 1 (ყველაზე დაბალი) და 2 (მეორე ყველაზე დაბალი) ქულით. გარდა ამისა, როგორც ქართველი, ისე საერთაშორისო ექსპერტები აფიქსირებენ უარყოფით ხედვებს ქართული ოცნების მაჩვენებლების მიმართ საგარეო პოლიტიკის სფეროში.

**გრაფიკი 1:** სკალაზე 1-დან (უარესი) 10-მდე (საუკეთესო), როგორ შეაფასებთ ახალი მთავრობის მუშაობას პირველი ასი დღის განმავლობაში (2020 წლის დეკემბრიდან-2021 წლის აპრილამდე) საგარეო და უსაფრთხოების პოლიტიკის მიმართულებით?



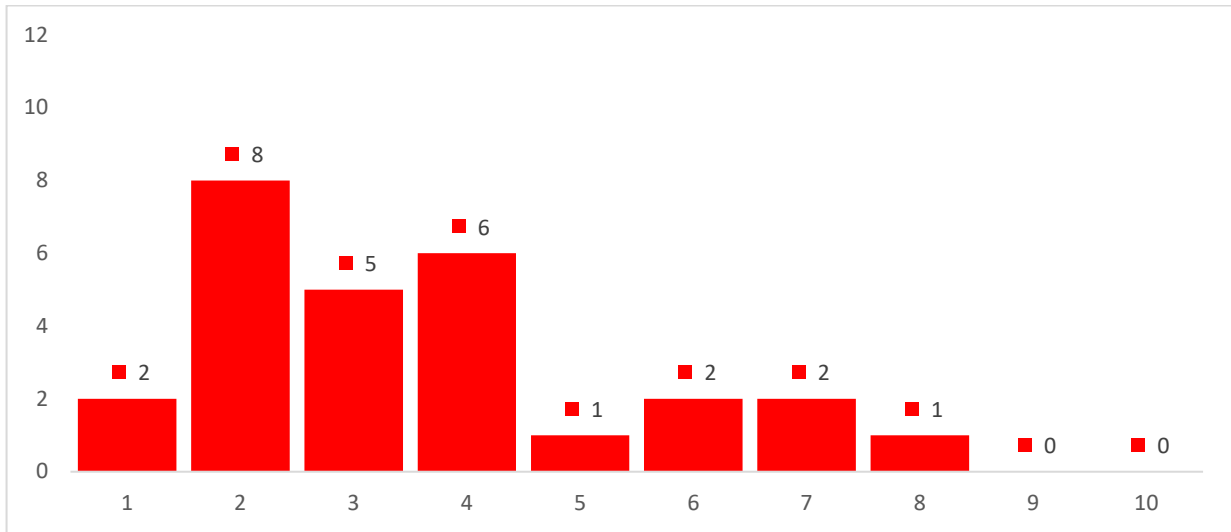
შემდეგი სფერო, სადაც ახლარჩეული მთავრობის მოქმედებები, ასევე, საკმაოდ კრიტიკულად შეფასდა, არის დემოკრატია და ადამიანის უფლებები (გრაფიკი 2). 27-იდან მხოლოდ ექვსმა რესპონდენტმა შეაფასა ქართული ოცნების მთავრობა საშუალოზე მაღალი ქულით დემოკრატიისა და ადამიანის უფლებების მიმართულებით. ეს გასაკვირი არ არის, თუ გავითვალისწინებთ ბოლო ხანებში ქვეყანაში მიმდინარე პოლიტიკურ კრიზისს. თუმცა, სამართლიანობისთვის უნდა ითქვას, რომ გამოკითხვა ჩატარდა ერთი კვირით ადრე, სანამ გარდამტეხი შეთანხმება შედგებოდა მთავრობასა და ოპოზიციას შორის ევროკავშირის შუამავლობით.

**გრაფიკი 2:** სკალაზე 1-დან (უარესი) 10-მდე (საუკეთესო), როგორ შეფასებთ ახალი მთავრობის მუშაობას პირველი ასი დღის განმავლობაში (2020 წლის დეკემბრიდან-2021 წლის აპრილამდე) კანონის უზენაესობის, ადამიანის უფლებების და დემოკრატიის მიმართულებით?

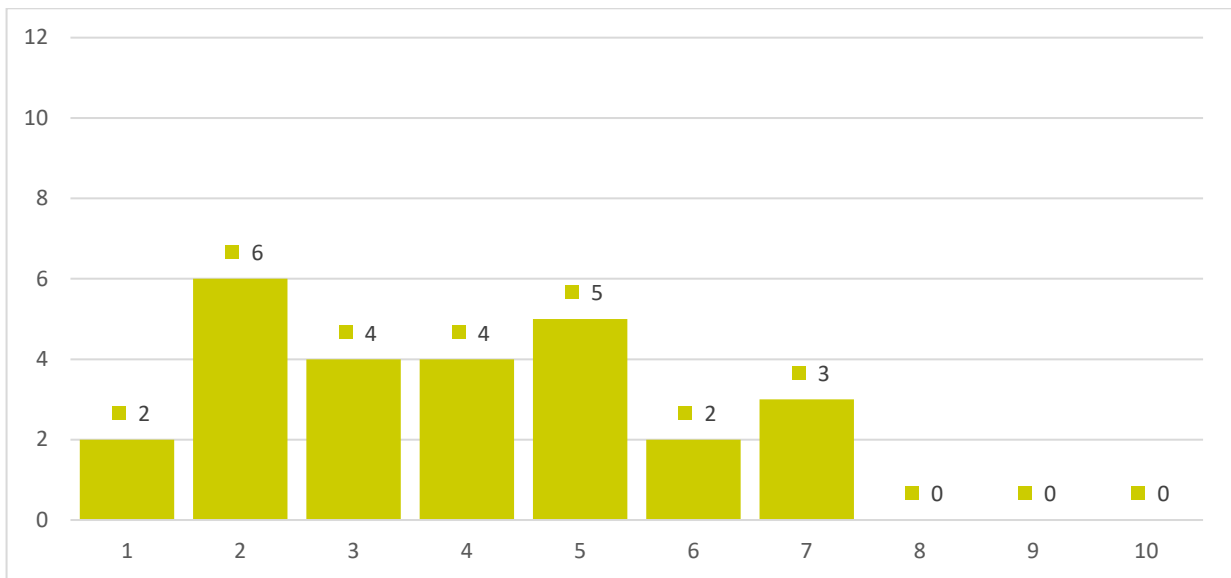


კრიტიკული იყო, ასევე, ექსპერტების შეფასება ეკონომიკური და სოციალური პოლიტიკის მიმართულებით, თუმცა, საგარეო პოლიტიკასთან და ადამიანის უფლებებთან შედარებით, ამ სფეროებში მთავრობამ შედარებით უკეთესი შეფასება დაიმსახურა. დადებითი შეფასებები ამ სფეროებშიც არც ისე ბევრია, თუმცა უარყოფითი შეფასებები მეტწილად თანაბრადაა გადანაწილებული საშუალოზე დაბალ ქულებს შორის, რამაც, საბოლოოდ, გამოიწვია შედარებით მაღალი შეფასება ორივე სფეროში (გრაფიკი 3 და 4). თუმცა, მთლიანობაში, ექსპერტების შეფასება ქართული ოცნების მმართველობის მიმართ, ოთხივე მიმართულებით, საშუალოზე დაბალია, რაც გასაკვირი არაა ქვეყანაში არსებული მრავალმხრივი კრიზისების ფონზე.

**გრაფიკი 3:** სკალაზე 1-დან (უარესი) 10-მდე (საუკეთესო), როგორ შეაფასებთ ახალი მთავრობის მუშაობას პირველი ასი დღის განმავლობაში (2020 წლის დეკემბრიდან-2021 წლის აპრილამდე) ეკონომიკური პოლიტიკის მიმართულებით (პანდემიასთან დაკავშირებული რისკების მართვა, ეკონომიკური რეფორმები და ხედვა)?



**გრაფიკი 4:** სკალაზე 1-დან (უარესი) 10-მდე (საუკეთესო), როგორ შეაფასებთ ახალი მთავრობის მუშაობას პირველი ასი დღის განმავლობაში (2020 წლის დეკემბრიდან-2021 წლის აპრილამდე) სოციალური პოლიტიკის მიმართულებით (ჯანდაცვა, პენსიები, სოციალური სფერო, განათლება)?



გამოკითხვის ფარგლებში, ექსპერტებს, ასევე, ვთხოვეთ, დაესახელებინათ მნიშვნელოვანი გამოწვევები და შეეთავაზებინათ რეკომენდაციები ქართული ოცნების ახალარჩეული მთავრობისთვის მმართველობის შემდეგი ვადის განმავლობაში. გამოწვევების თვალსაზრისით, რესპონდენტებმა დააფიქსირეს მთელი რიგი სოციო-ეკონომიკური (კოვიდ-19 და პოსტ-პანდემიური სამყარო; სიღარიბე; უმუშევრობა; ტვინების გადინება) და პოლიტიკური (პოლარიზაცია; დემოკრატიის ნაკლებობა; პოლიტიზირებული მართლმსაჯულება) პრობლემებისა.

რესპონდენტებმა ქართული ოცნების მთავრობას ურჩიეს, შეწყვიტოს „პოლარიზაციის გამომწვევი რიტორიკა“, „ხისტი მიდგომა“ და „პოლიტიკური კულტურის ტოქსიკაცია“. „საკუთარი ლეგიტიმაციის წინა მთავრობის ნაკლოვანებებზე დაფუძნების ნაცვლად“ ქართული ოცნების ახალარჩეულ მთავრობას ექსპერტები ურჩევენ, „აჩვენოს თანამშრომლობითი ქცევა“, „წახალისოს ევროინტეგრაციული პროცესი“ და „ლეგიტიმაცია განიმტკიცოს პოლიტიკის დადებით შედეგებზე აქცენტირებით“. რამდენიმე რესპონდენტის მოწოდების მიხედვით, ქართულმა ოცნებამ „უნდა დასახოს ხელისუფლებიდან თანდათანობით წასვლის სტრატეგია“, რათა მათ ჰქონდეთ თავიანთი ადგილი ოპოზიციაში, როცა ისინი ხელისუფლებაში აღარ იქნებიან.

ეკონომიკური გამოწვევების თვალსაზრისით, ექსპერტები ქართულ ოცნებას ურჩევენ, მთავრობა კონცენტრირდეს „პანდემიის ვაქცინაციით კონტროლზე“ და მოემზადოს „პოსტპანდემიური გადატვირთვისთვის“. რეკომენდაციებს შორისაა, აგრეთვე, მეტი ფოკუსირება გრძელვადიან სოციო-ეკონომიკურ საკითხებზე, როგორცაა სიღარიბის დაძლევა, სახელმწიფო ვალის შემცირება ან ეკონომიკური სტრუქტურების დივერსიფიკაცია „ტურიზმიდან ცოდნაზე დაფუძნებულ ეკონომიკაზე“.



საქართველოს პოლიტიკის ინსტიტუტი  
GEORGIAN INSTITUTE OF POLITICS



**National Endowment  
for Democracy**

*Supporting Freedom Around the World*

საქართველოს პოლიტიკის ინსტიტუტი (GIP) არის არაკომერციული, არაპარტიული, კვლევითი და ანალიტიკური ორგანიზაცია. საქართველოს პოლიტიკის ინსტიტუტი ცდილობს საქართველოში დემოკრატიული ინსტიტუტების ორგანიზაციული საფუძვლების გაძლიერებას და ეფექტური მმართველობის პრინციპების განვითარებას პოლიტიკური კვლევისა და ადვოკატირების გზით.

გამოკითხვას ფინანსურ მხარდაჭერას უწევს აშშ-ს “ნაციონალური ფონდი დემოკრატიისთვის” (National Endowment for Democracy, NED).

**დოკუმენტის ციტირების წესი:** ექსპერტთა გამოკითხვა #14, საქართველოს პოლიტიკის ინსტიტუტი, აპრილი, 2021.

© Georgian Institute of Politics, 2021

Tel: +995 599 99 02 12

Email: [info@gip.ge](mailto:info@gip.ge)

[www.gip.ge](http://www.gip.ge)