



საქართველოს პოლიტიკის ინსტიტუტი  
GEORGIAN INSTITUTE OF POLITICS

## რა პოლიტიკური პრეფერენციები აქვთ ქალ ამომრჩევლებს საქართველოში?

თეონა ზურაბაშვილი <sup>1</sup>

### მოკლე შინაარსი

საქართველოში უკანასკნელ პერიოდში რადიკალური პოლიტიკური პოლარიზაციით მართულმა პოლიტიკურმა პროცესმა საზოგადოებრივი ნდობა პოლიტიკური პარტიების მიმართ მნიშვნელოვნად შეამცირა. პარტიებისადმი შემცირებული ნდობა განსაკუთრებით პრობლემური ჩანს 2024 წლის საპარლამენტო არჩევნების კონტექსტში, რომლის გათვალისწინებითაც ქვეყნის პოლიტიკურ დღის წესრიგში, ერთ-ერთ მთავარ საკითხად პოლიტიკური პარტიების გაძლიერების და შესაბამისი, დემოკრატიული შეჯიბრებითობის გაჯანსაღების აუცილებლობა დგას. აღნიშნული მიზნისთვის კი, მნიშვნელოვანია, რომ არჩევნებამდე პერიოდში პოლიტიკურმა პარტიებმა შეძლონ ამომრჩეველთა სხვადასხვა სეგმენტის შესწავლა და მათი მოთხოვნების ადეკვატურად ასახვა საარჩევნო პროგრამებსა და სამოქმედო გეგმებში.

ამომრჩეველთა სხვადასხვა სეგმენტის იდენტიფიცირების თვალსაზრისით, მნიშვნელოვანია, რომ საქართველოში ამომრჩეველთა ნახევარზე მეტი ქალია. ემპირიული კვლევებით დასტურდება, რომ ქალ ამომრჩეველს კაცებისგან განსხვავებული პოლიტიკური პრეფერენციები და შესაბამისად, განსხვავებული მოლოდინები აქვთ პოლიტიკური პარტიებისგან. დასავლურ დემოკრატიებში მიღებულ ამ მიდგომას, მოცემულ პოლიტიკის ნარკვევში შემოთავაზებული ანალიზიც მეტწილად ადასტურებს - საქართველოში მამაკაცებისგან განსხვავებით, ქალებისთვის უფრო პრიორიტეტული სოციალური და ეკონომიკური საკითხებია. თუმცა, სოციალურ-ეკონომიკური ხასიათის პრობლემებთან ერთად, ქალებისთვის ასევე მნიშვნელოვანი გამოწვევაა ქვეყანაში ქალთა მიმართ ძალადობის გახშირებული შემთხვევები. აღნიშნული ფაქტორები კი, თავის მხრივ, ხაზს

<sup>1</sup> საქართველოს პოლიტიკის ინსტიტუტის ავტორებული ანალიტიკოსი

უსვამენ ქვეყნის ეკონომიკური განვითარების საჭიროებას, მიზნობრივად ქალთა ეკონომიკური გაძლიერებისა და ქალების მიმართ ძალადობის პრევენციისთვის აუცილებელი სახელმწიფო პოლიტიკის შემუშავების აუცილებლობას.

დასკვნის სახით, მოცემულ პოლიტიკის ნარკვევში პოლიტიკური პარტიებისთვის შეთავაზებულია რეკომენდაციები, თუ როგორ შეიძლება ამომრჩეველთა ქალი სეგმენტის პრეფერენციების შესწავლა და მათთვის მნიშვნელოვანი საკითხების საარჩევნო პროგრამაში გათვალისწინება.

**საკვანძო სიტყვები:** ქალი ამომრჩეველი, პოლიტიკური პარტიები, სოციალურ-ეკონომიკური გამოწვევები, ქალთა მიმართ ძალადობა, ქალების ეკონომიკური გაძლიერება.

## შესავალი

უკანასკნელ წლებში, საქართველოში პოლიტიკური პროცესი რადიკალიზებულ და არასაგნობრივ პარტიათაშორის დაპირისპირებად გადაიქცა. აღნიშნულის შედეგი კი შეიძლება იყოს ის, რომ ამომრჩეველთა უმეტესობას არც ერთი პოლიტიკური პარტია საკუთარი ინტერესების წარმომადგენლად არ მიაჩნია და ქვეყანაში პოლიტიკური პარტიების მიმართ ნდობა მნიშვნელოვნად არის შემცირებული. პოლიტიკურ პარტიებსა და საზოგადოებას შორის არსებული გაუცხოება კი, თავის მხრივ, არღვევს პოლიტიკური პროცესის დემოკრატიულ მექანიზმს, რაც დამატებითი გამოწვევაა ქვეყნის დემოკრატიული უკუსვლის ფონზე. 2024 წლის საპარლამენტო არჩევნებამდე ერთ წელზე მეტია დარჩენილი და ამომრჩეველთა საერთო უკმაყოფილების ფონზე, აშკარაა, რომ როგორც მმართველმა, ისე ოპოზიციურმა პოლიტიკურმა პარტიებმა უნდა იზრუნონ ამომრჩევლის ყველა სეგმენტის იდენტიფიცირებაზე, მათი კონკრეტული საჭიროებების საკუთარ პროგრამებში ჯეროვნად ასახვაზე და ყველაფერი უნდა გააკეთონ ამ საკითხებზე საზოგადოების მაღალი ჩართულობის უზრუნველსაყოფად.

ამომრჩეველთა მნიშვნელოვანი სეგმენტი, რომელზეც შესაძლოა პარტიები ფოკუსირდნენ, ქალი ამომრჩეველია. ქალი ამომრჩევლისთვის აქტუალური სპეციფიკური საკითხები დიდი ხანია პოლიტიკური ელიტების ყურადღების მიღმა რჩება მაშინ, როდესაც ისინი ამომრჩევლის 52% შეადგენენ. აღნიშნულ დისკუსიაზე დაყრდნობით, მოცემული პოლიტიკური ნარკვევის მიზანია, გაანალიზოს თუ რა საკითხებია პრიორიტეტული ქალი ამომრჩევლებისთვის საქართველოში და როგორ შეიძლება უპასუხონ ამომრჩევლის დაკვეთას პოლიტიკურმა პარტიებმა ელექტორალური წარმატების მისაღწევად. ქალი ამომრჩევლის პოლიტიკური პრეფერენციების იდენტიფიცირებისთვის, მოცემულ პოლიტიკის ნარკვევში გაანალიზებულია საქართველოში 2022 და 2023 წლებში ჩატარებული საზოგადოებრივი აზრის გამოკითხვები.

## ფოკუსირება ქალ ამომრჩეველზე - პრაგმატული არჩევანი პოლიტიკური პარტიებისთვის

საზოგადოებრივი გამოკითხვების მიხედვით, საქართველოში უკანასკნელ წლებში გაიზარდა იმ მოქალაქეთა რიცხვი, რომელსაც მიაჩნია, რომ ქვეყანა არასწორი მიმართულებით ვითარდება (NDI 2022, 2023). ამის პარალელურად, მოქალაქეები ნეგატიურად აფასებენ როგორც მმართველი პარტიის, ასევე ოპოზიციური პარტიების საქმიანობას ((NDI 2022, 2023). ამავდროულად, მოქალაქეთა ნახევარზე მეტი თვლის, რომ არც ერთი პარტია მათ ინტერესს არ გამოხატავს ((NDI 2022, 2023). ამ ფონზე კი, 2024 წლის საპარლამენტო არჩევნების მოახლოებასთან ერთად უფრო და უფრო რელევანტური ხდება კითხვა, თუ რა სტრატეგიებს აირჩევენ პოლიტიკური პარტიები ელექტორალური

წარმატების მისაღწევად და რა საკითხები იქნება მათთვის პრიორიტეტული წინასაარჩევნო მზადების პროცესში.

არჩევნებამდე ერთ წელზე მეტია დარჩენილი და ამომრჩეველთა საერთო უკმაყოფილებისა და მათი პოლიტიკური პარტიების მიმართ გაუცხოების ფაქტორი ქვეყნის პოლიტიკურ დღის წესრიგში კიდევ ერთხელ წარმოაჩენს გადაუდებელ აუცილებლობას, რომ როგორც მმართველმა, ისე ოპოზიციურმა პოლიტიკურმა პარტიებმა ამომრჩეველის ყველა სეგმენტის იდენტიფიცირება, მათი კონკრეტული საჭიროებების საკუთარ პროგრამებში ჯეროვნად ასახვა და აღნიშნული პრობლემების გადაჭრის შესახებ საკუთარი ხედვების საზოგადოებამდე მიტანა მოახდინონ. ამ მხრივ კი, პოლიტიკური პარტიების მხრიდან ერთ-ერთი მნიშვნელოვანი მიდგომა, შესაძლოა, ამომრჩეველთა და მათი პოლიტიკური პრეფერენციების გენდერულ ჭრილში განხილვა აღმოჩნდეს. პოლიტიკური ქცევის თვალსაზრისით გენდერული განსხვავების შესწავლა პოლიტიკური მეცნიერების განსაკუთრებული ყურადღების საგანია (Duverger 1955, Lipset 1981, Almond and Verba 1963). კონსოლიდირებულ თუ განვითარებადი დემოკრატიების ანალიზის საფუძველზე, არსებობს ემპირიული დადასტურება იმის, რომ ქალებს კაცებისგან განსხვავებული პოლიტიკური პრეფერენციები და შესაბამისად, განსხვავებული მოლოდინებიც აქვთ პოლიტიკური პარტიებისგან (Jelen et al, 1994, Norris 2007). შესაბამისად, აღნიშნულ მახასიათებლებზე დაყრდნობით, ზოგიერთ მკვლევარს მიაჩნია, რომ გენდერული თვალსაზრისით გამმიჯნავ ხაზებზე ფოკუსირება მნიშვნელოვანი მიდგომაა პოლიტიკური ქცევის ასახსნელად (Knutsen 2001).

ამ მხრივ, გენდერულ ჭრილში ამომრჩეველთა საჭიროებებისა და პოლიტიკური პრეფერენციების იდენტიფიცირება განსაკუთრებით რელევანტური შეიძლება ჩანდეს საქართველოს კონტექსტში. ცესკოს ოფიციალური მონაცემების მიხედვით, ქართული ელექტორატის ნახევარზე მეტი (52.3%) ქალია (Cesko 2020). კერძოდ კი, 2020 წლის საპარლამენტო არჩევნების წინ ქალი ამომრჩეველი უმრავლესობას შეადგენდა 30-60 და 61+ ასაკობრივ ჯგუფებში (51,9% და 61,34% შესაბამისად). ხოლო, 18-29 წლის ამომრჩეველებში მათი წილი 48,17% იყო (Cesko 2020). შესაბამისად, არჩევნებამდე პერიოდში ამომრჩეველთა მთლიანი სურათიდან ამ ცალკეული სეგმენტის გათვალისწინება და მათი პრობლემების პარტიულ დღის წესრიგში შეტანა შესაძლოა პრაგმატული ნაბიჯიც აღმოჩნდეს პოლიტიკური პარტიებისთვის, რომლებიც ამომრჩეველთა ნდობის მნიშვნელოვან ნაკლებობას განიცდიან.

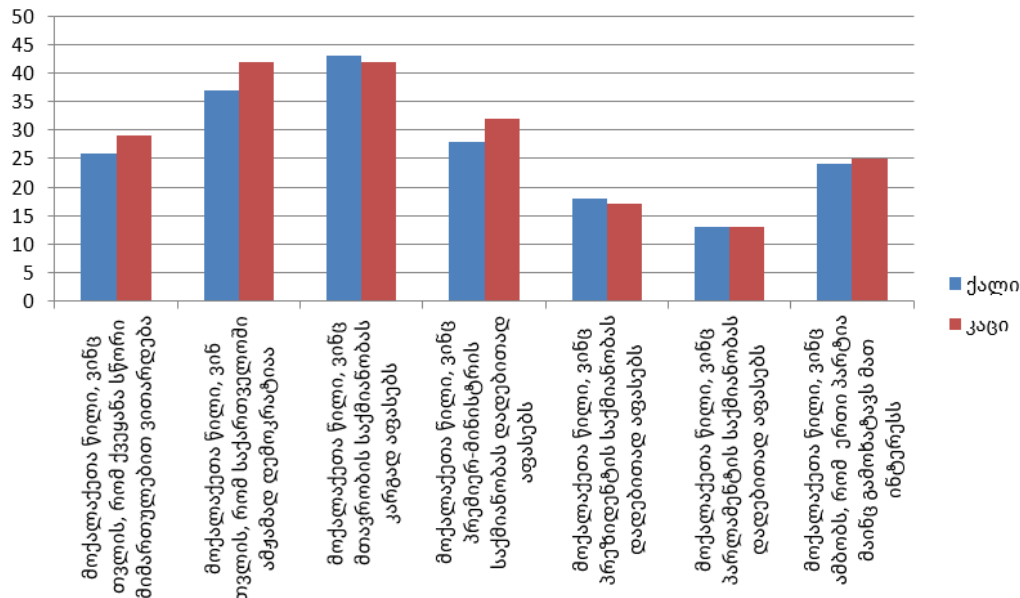
**აქვთ თუ არა საქართველოში ქალ ამომრჩეველებს განსხვავებული პოლიტიკური პრეფერენციები**

ლიტერატურა, რომელიც შეისწავლის ელექტორალურ ქცევასა და გენდერს შორის ურთიერთკავშირს აღნიშნავს, რომ გენდერული განსხვავება მოქმედებს როგორც პარტიულ კუთვნილებაზე, ასევე პოლიტიკური საკითხების პრიორიტეზირებასა და ხმის მიცემის არჩევანზეც (Inglehart and Norris 2000, Harteveld et al, 2017). ერთ-ერთ მიზეზად, რომელიც

ქალებსა და მამაკაცებს შორის პოლიტიკურ პრეფერენციებში განსხვავებას განაპირობებს, მოდერნიზაცია სახელდება, რომელმაც სოციალურ, პოლიტიკურ, თუ ეკონომიკურ ცხოვრებაში ქალის როლი წინ წამოსწია. შრომით ძალაში ქალების თანამონაწილეობის ფონზე კი, ქალები ტრადიციული ძალაუფლების სტრუქტურას დაუპირისპირდნენ და მემარჯვენე პარტიების მხარდაჭერიდან არჩევანი მემარცხენე პარტიებზე გააკეთეს (Inglehart and Norris 2000, Banducci and Karp 2000). გარდა იმისა, რომ მოდერნიზაციამ ეკონომიკის სიმძიმის ქალებზე გადანაწილება გამოიწვია და ქალების დღის წესრიგში შესაბამისი პოლიტიკური პრეფერენციები დააყენა (Inglehart and Norris 2003), გენდერული სოციალიზაციის თეორია ამტკიცებს, რომ კაცებისგან განსხვავებით, ქალებს უფრო მეტად აქვთ განვითარებული სოციალური ჰარმონიის გრძნობა და ამიტომ მათთვის პოლიტიკური არჩევანის გაკეთებისას პრიორიტეტული ეგალიტარული ფასეულობებია (Block and Block 1984, Eagly 1987, Johnson and Marini 1998, Gilligan 1982, Costa et al, 2001). ამავდროულად, ერთ-ერთი ახსნით, ოჯახისა და შვილების მიმართ ის სოციალური ვალდებულებები, რაც ქალთან ტრადიციულად ასოცირდებოდა, ქალების პოლიტიკურ პრეფერენციებში ჯანდაცვის, განათლების და სხვა სოციალური საკითხების სიჭარბეს განაპირობებს, განსხვავებით კაცებისგან, რომლებიც უფრო მეტად ეკონომიკას ან სამართლიანობას ანიჭებენ პრიორიტეტს (Croson and Gneezy 2009, Dalton and Ortegren 2011, Carlsson et al, 2010, Goldsmith et al, 2005).

აღნიშნულ ნორმატიული მიდგომებს გარკვეულწილად ეხმიანება საქართველოში საზოგადოებრივი აზრის გამოკითხვების საფუძველზე გაკეთებული გენდერული პრეფერენციების ანალიზიც. იმის მიუხედავად, რომ ეროვნულ დემოკრატიული ინსტიტუტის მიერ ჩატარებული ბოლო, 2023 წლის მარტის გამოკითხვის მიხედვით, ამომრჩეველთა ქალ და მამაკაც სეგმენტის პოზიციებს შორის რადიკალური განსხვავება არ ფიქსირდება, ქვეყნის საერთო მდგომარეობისა და პოლიტიკური პარტიების შეფასების დროს, ქალი ამომრჩეველი შედარებით უფრო კრიტიკულია (გრაფა 1).

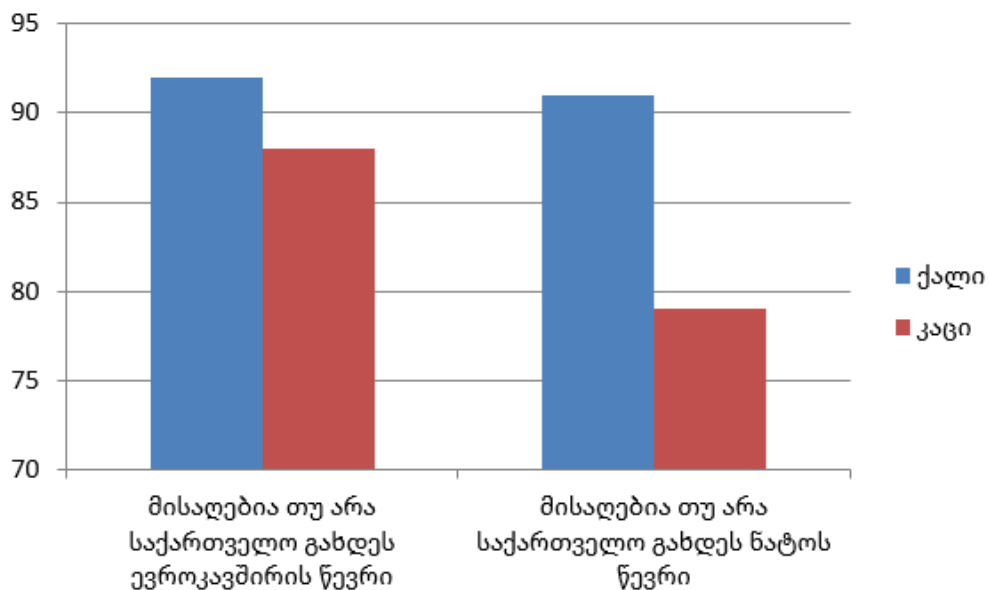
**გრაფა 1: ქვეყნის მიმართულების, დემოკრატიის, აღმასრულებელი ხელისუფლების და პოლიტიკური პარტიების შეფასება**



მონაცემების მიხედვით, გამოკითხული ქალებიდან 26%-ს მიაჩნია, რომ ქვეყანა სწორი მიმართულებით ვითარდება, მაშინ როდესაც მამაკაცთა წილი, ვინც ამ დაშვებას ეთანხმება 29 %-ია. ამავდროულად, გამოკითხული ქალების მხოლოდ 37% ფიქრობს, რომ საქართველოში ამჟამად დემოკრატიაა და ამ კატეგორიაში მამაკაცთა წილი 42%-ია. ქალი და კაცი ამომრჩეველი თითქმის ერთნაირად აფასებს მთავრობის და პრეზიდენტის საქმიანობას და პოლიტიკურ პარტიებთან მათ სიახლოვეს (განსხვავება გენდერულ ჭრილში მხოლოდ 1 %-ია). ქალს და მამაკაც ამომრჩეველს შორის მცირედი განსხვავება ასევე შეინიშნება პრემიერ-მინისტრის საქმიანობის შეფასებისას, ამ მხრივ 4%-ით ნაკლებ ქალს მოსწონს პრემიერ-მინისტრის საქმიანობა, განსხვავებით კაცებისგან, რომელთა მაჩვენებელიც 32 %-ია.

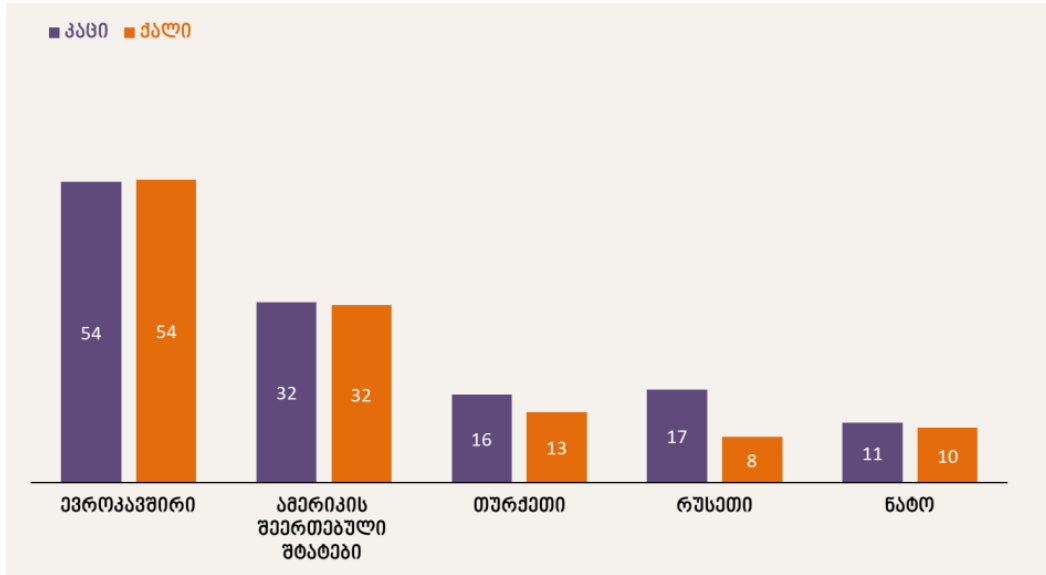
ასევე, გენდერულ ჭრილში გარკვეული განსხვავება შეინიშნება ქვეყნის საგარეო პრიორიტეტების შეფასებისას. ფართო სურათში, საქართველოს მთავრობის გაცხადებულ მიზანს ქვეყნის ნატოსა და ევროკავშირში გაწევრების შესახებ ქალ და მამაკაც ამომრჩეველთა უმრავლესობა მხარს უჭერს. თუმცა, აღნიშნული მიმართულებით, ქალთა მხარდაჭერა პროცენტულად უფრო მაღალია. ნატოში ქვეყნის გაწევრებას მხარს უჭერს გამოკითხული ქალების 91%, მამაკაცების-79%. ევროკავშირში გაწევრების თვალსაზრისით კი, ეს მხარდაჭერა ქალების სასარგებლოდ 92% და 88% შორის ნაწილდება (გრაფა 2).

**გრაფა 2:** მისაღებია თუ არა საქართველოს მთავრობის გაცხადებული მიზანი, საქართველო გახდეს ნატოს და ევროკავშირის წევრი



ამავდროულად, რუსეთთან მჭიდრო პოლიტიკურ თანამშრომლობას კაცები უფრო ემხრობიან, ვიდრე ქალები (გრაფა 3) და ქალები უფრო მეტად უჭერენ მხარს რუსეთთან ეკონომიკური ურთიერთობების შეზღუდვას, ვიდრე კაცები (გრაფა 4).

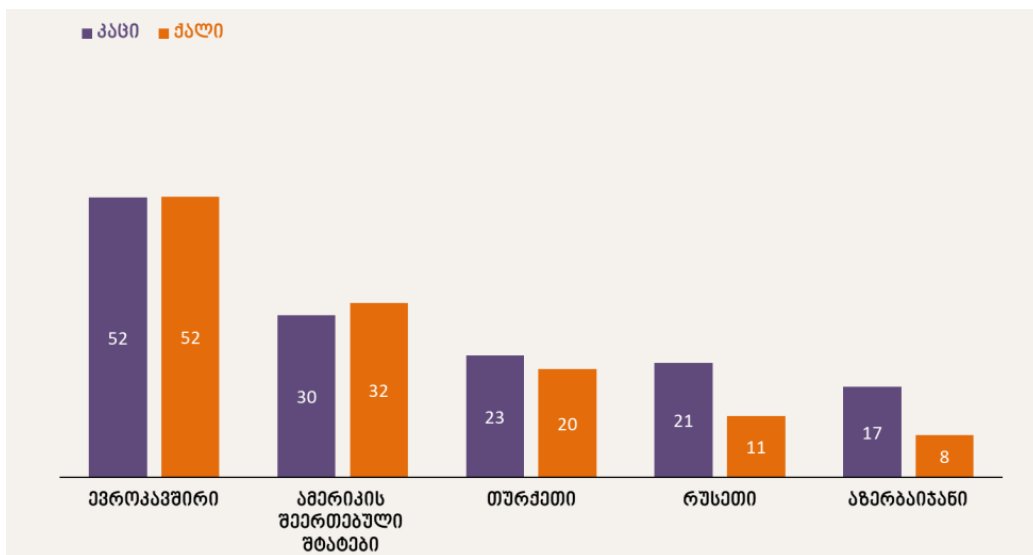
**გრაფა 3:** რომელ ქვეყნებთან ან გაერთიანებებთან უნდა ჰქონდეს საქართველოს ყველაზე მჭიდრო პოლიტიკური ურთიერთობა? (გთხოვთ, დაასახელოთ არაუმეტეს სამი პასუხისა)



წყარო: NDI საზოგადოების განწყობა საქართველოში, 2023 წლის მარტი

ხელმისაწვდომია: [https://www.ndi.org/sites/default/files/NDI%20Georgia\\_March](https://www.ndi.org/sites/default/files/NDI%20Georgia_March)

**გრაფა 4:** რუსეთთან საქართველოს ეკონომიკურ ურთიერთობაზე თუ ვისაუბრეთ, თქვენი აზრით...

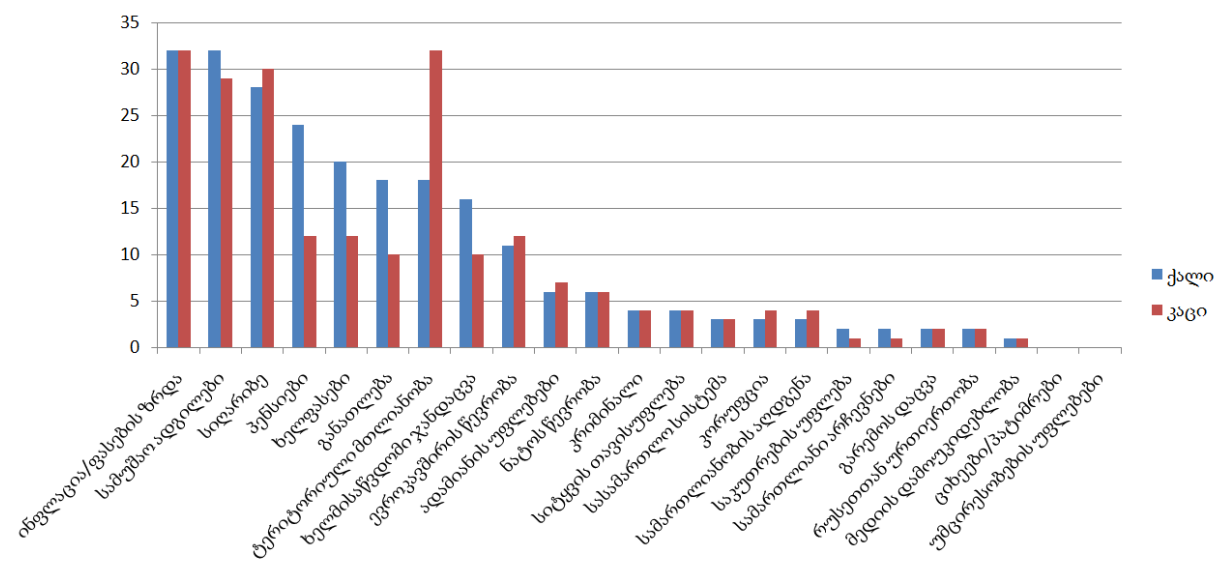


წყარო: NDI საზოგადოების განწყობა საქართველოში, 2023 წლის მარტი

ხელმისაწვდომია: [https://www.ndi.org/sites/default/files/NDI%20Georgia\\_March](https://www.ndi.org/sites/default/files/NDI%20Georgia_March)

გენდერულ ჭრილში პოზიციებში განსხვავება უფრო მეტად თვალსაჩინოა ეროვნული პრობლემების პრიორიტეტების მიხედვით დასახელების შემთხვევაში (გრაფა 5).

**გრაფა 5: რუსეთთან საქართველოს ეკონომიკურ ურთიერთობაზე თუ ვისაუბრეთ, თქვენი აზრით...**



წყარო: NDI საზოგადოების განწყობა საქართველოში, 2023 წლის მარტი

ხელმისაწვდომია: <https://caucasusbarometer.org/en/nm2023ge/codebook/>

როგორც საზოგადოებრივი აზრის გამოკითხვით ჩანს, ქალი ამომრჩევლისთვის ისეთი სოციალური საკითხები, როგორცაა ინფლაცია/ფასების ზრდა, სამუშაო ადგილები და სიღარიბე პრიორიტეტთა პირველ სამეულშია. გამოკითხვის მიხედვით, ასევე ცხადია, რომ პენსიების და ხელფასების საკითხები ქალების პრიორიტეტების პირველ ხუთეულს იკავებს. ამავდროულად, მათთვის ერთნაირად მნიშვნელოვანია განათლების და ტერიტორიული მთლიანობის საკითხი.

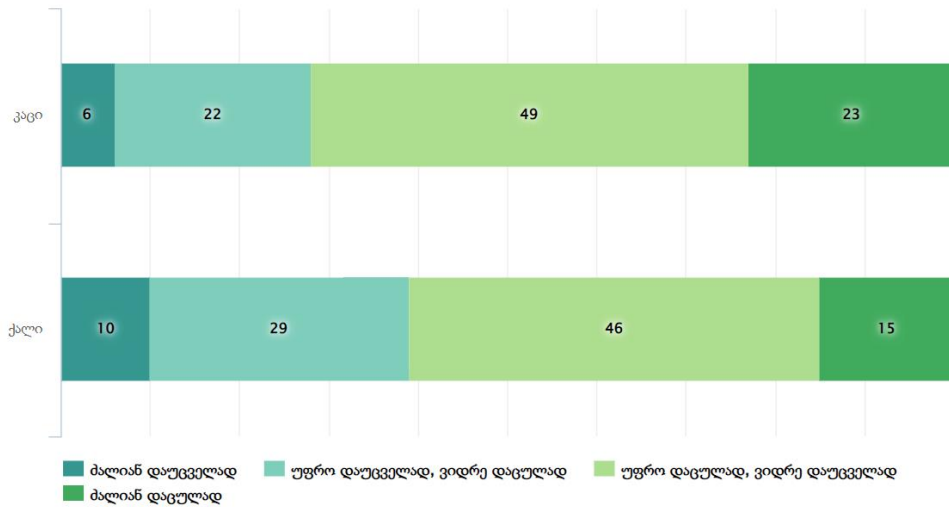
ამ მხრივ, მამაკაცი ამომრჩევლის პრიორიტეტებშიც პირველ ადგილს სწორედ ინფლაცია/ფასების ზრდა იკავებს - ქალების და მამაკაცების ერთნაირი რაოდენობა (32%) ასახელებს აღნიშნულ საკითხს მთავარ პრობლემად. თუმცა, განსხვავებით ქალებისგან, მამაკაცების 32%-თვის ასევე თანაბრად პრიორიტეტულია ტერიტორიული მთლიანობა, რომლის მაჩვენებელიც სიღარიბესა და სამუშაო ადგილების სიმცირესთან შედარებით შესაბამისად 2% და 3%-ით მეტია. მამაკაცების შემთხვევაში ევროკავშირის წევრობა და ხელფასების საკითხი თანაბრად მნიშვნელოვანია და პრიორიტეტთა ხუთეულში ერთნაირად ბოლო ადგილს იკავებენ 12%-ით.

თუმცა, რაც შეეხება ისეთ ევალიტარულ ფასეულობებს, როგორცაა სიტყვის თავისუფლება, სასამართლო სისტემა, სამართლიანი არჩევნები, საკუთრების უფლება, სამართლიანობის აღდგენა, გარემოს დაცვა, უმცირესობების უფლებები და პატარების მდგომარეობა პრიორიტეტთა ჩამონათვალში ბოლო ადგილებს იკავებს როგორც ქალი, ასევე მამაკაცი ამომრჩევლისთვის.



ამავდროულად, NDI-ის 2022 წლის დეკემბრის გამოკითხვა აჩვენებს, რომ საქართველოში ქალები უფრო მეტად დაუცველად გრძნობენ თავს, ვიდრე კაცები (გრაფა 6).

**გრაფა 6: რამდენად დაცულად ან დაუცველად გრძნობთ თავს საქართველოში?**

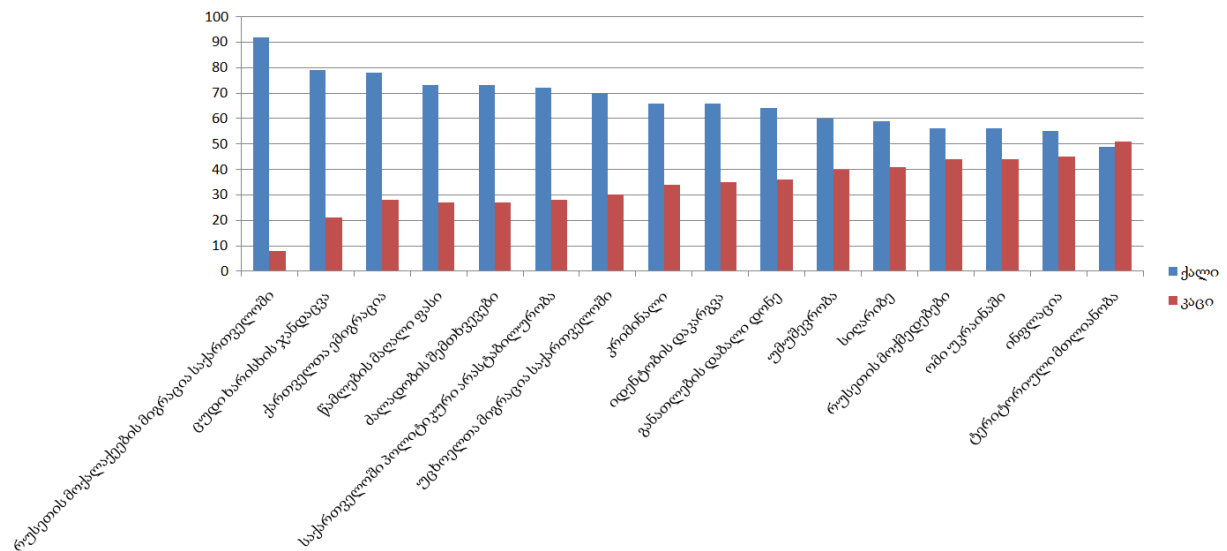


**წყარო:** NDI საზოგადოების განწყობა საქართველოში, 2022 წლის დეკემბერი

**ხელმისაწვდომია:** <https://caucasusbarometer.org/en/nd2022ge/codebook/>

გენდერული განსხვავება შეინიშნება იმ ფაქტორთა დასახელებისას, რის გამოც ქალები და მამაკაცები საქართველოში თავს დაუცველად გრძნობენ (გრაფა 7).

**გრაფა 7: რა არის ყველაზე მნიშვნელოვანი მიზეზი, რის გამოც თავს დაუცველად გრძნობთ საქართველოში?**



**წყარო:** NDI საზოგადოების განწყობა საქართველოში, 2022 წლის დეკემბერი

**ხელმისაწვდომია:** <https://caucasusbarometer.org/en/nd2022ge/codebook/>

ქალების დიდი ნაწილი საქართველოში დაუცველობის შეგრძნების მთავარ მიზეზად რუსულ მიგრაციას, ცუდი ხარისხის ჯანდაცვას, ქართველთა ემიგრაციას, წამლების მაღალ ფასს, ძალადობის შემთხვევებს, საქართველოში პოლიტიკური არასტაბილურობას, უცხოელთა საქართველოში მიგრაციას, კრიმინალს, განათლების დაბალი დონეს, უმუშევრობას და სიღარიბეს ასახელებს. გენდერული განსხვავება უფრო ნაკლებია რუსეთის მოქმედებების, უკრაინაში ომის, ინფლაციის დასახელებისას. ხოლო, ტერიტორიული მთლიანობა, გამოკითხვის მიხედვით, ქალებს და კაცებს თითქმის ერთნაირად აწუხებთ (ქალების 49%-მა დაასახელა ტერიტორიული მთლიანობა დაუცველობის შეგრძნების ყველაზე მნიშვნელოვან ფაქტორად, აღნიშნული კი დასახელებული იყო გამოკითხულ მამაკაცთა 51 %-ის მიერ).

შეჯამებისთვის შეიძლება ითქვას, რომ ქალები კაცებთან შედარებით უფრო კრიტიკულები არიან ქვეყნის საერთო მდგომარეობის და პოლიტიკური ინსტიტუტების შეფასებისას. ქალების წილი უფრო მაღალია ქვეყნის ნატოსა და ევროკავშირში მხარდაჭერისთვის. ამავდროულად, ჩანს, რომ ქალი ამომრჩეველი, უფრო მეტად მოწინააღმდეგეა რუსეთთან პოლიტიკური თუ ეკონომიკური ურთიერთობების ვიდრე მამაკაცი ამომრჩეველი. ეროვნული საკითხების პრიორიტეტებისას ქალებისთვის ძირითადად ისეთ სოციალური საკითხები დომინირებს, როგორცაა ინფლაცია/ფასების ზრდა, სამუშაო ადგილები, სიღარიბე, ხელფასები, პენსიები, განათლება, ხელმისაწვდომი ჯანდაცვა. იმ ფაქტორთა დასახელებისას კი თუ რატომ გამოც თავს დაუცველად გრძნობენ სოციალურ საკითხებთან ერთად დომინირებს რუსული მიგრაცია საქართველოში, ძალადობის შემთხვევები და ქართველთა ემიგრაცია.

## ქვეყანაში არსებულ რა პრობლემებზე მიუთითებენ ქალების პრიორიტეტები

საზოგადოებრივი გამოკითხვებზე დაყრდნობით ქალების პოლიტიკური პრიორიტეტების შესახებ ანალიზი აჩვენებს, რომ საქართველოს შემთხვევაც ეხმიანება გენდერული განსხვავების შესახებ გამმიჯნავი ხაზების შესახებ არსებულ მიდგომებს და ამავდროულად, საქართველოს კონტექსტში უფრო გამოკვეთს იმ ეკონომიკურ თუ სოციალური ხასიათის თავისებურებებს, რომლებიც საქართველოში ქალებისთვის მნიშვნელოვან პრობლემას წარმოადგენს.

პირველ რიგში, ქალების მიერ დასახელებული სოციალური და ეკონომიკური ხასიათის პრიორიტეტები ერთმნიშვნელოვნად შეიძლება უკავშირდებოდეს ქვეყნის დაბალ ეკონომიკურ განვითარებას. აღნიშნულს ასევე ადასტურებს ეროვნულ დემოკრატიული ინსტიტუტის 2022 წლის გამოკითხვა, რომლის მიხედვითაც საქართველოს მოქალაქეებიდან ყოველი მეხუთე უმუშევარია, ქალების უმეტესობა ამბობს რომ დაუსაქმებელია ან დიასახლისი (NDI 2022). „ყოველ მეხუთე ოჯახს საჭმლის სამყოფი ფული არ აქვს, ყოველი მეორე ამბობს, რომ ყოფილა შემთხვევა, როცა კომუნალურის გადასახდელად ფული არ ქონია“ (NDI 2022). მოქალაქეთა უმრავლესობა ოჯახის შემოსავალს, ძირითადად, საკვებზე, კომუნალურ გადასახადებზე, წამლებსა და სესხებზე ხარჯავს (NDI 2022). თბილისის, დიდი

ქალაქებისა და უმცირესობათა დასახლებების მცხოვრებთა მეოთხედს (მათ შორის, ქალების 15%) ემიგრაციაში წასვლა სურთ (NDI 2022). ასევე, პრიორიტეტული განხილვის დროს, სიღარიბეა ის ძირითადი მიზეზი, რის გამოც გამოკითხულ მოქალაქეთა უმეტესობა თავს ქვეყანაში უსაფრთხოდ ვერ გრძნობს (NDI 2022).

მეორე მხრივ, შესაძლოა აღინიშნოს, რომ ქალის მიმართ არსებული ტრადიციული სოციალური ვალდებულებები, რაც სხვა ქვეყნებში ქალების პოლიტიკურ პრეფერენციებში ჯანდაცვის, განათლების და სხვა სოციალური საკითხების სიმრავლეს განაპირობებს, საქართველოს შემთხვევაშიც ასევე დასტურდება. ინფლაცია/ფასების ზრდა, სამუშაო ადგილები და სიღარიბე ორივე სქესის პრიორიტეტია, თუმცა, ქალები უფრო მეტ მნიშვნელობას ანიჭებენ პენსიებს, ხელფასებს და განათლებას, ვიდრე მამაკაცები. ეს ფაქტორი, ერთი მხრივ, შესაძლოა, სოციალური ვალდებულებებით აიხსნას, მეორე მხრივ კი, ქვეყანაში არსებული ტრადიციული პატრიარქალური კულტურით, რომელიც ქალებს უმეტესწილად მემკვიდრეობისა და საწყისი კაპიტალის გარეშე ტოვებს (ქვეყნიშვილი 2021, GDI 2017, არავიაშვილი 2015). იქიდან გამომდინარე, რომ ქვეყანაში ქალის ეკონომიკური მდგომარეობა უმეტესად უფრო რთულია, რელევანტური შეიძლება იყოს ვარაუდი, რომ ქვეყანაში ქალების სოციალურად და ეკონომიკურად რეალიზების ერთადერთი გზა განათლება, ხელფასი და შემდგომ პენსიაა. კონსოლიდირებული დემოკრატიების მაგალითზე, მდგრადი განვითარების მიზნების წარმატებით მიღწევა გენდერული თანასწორობისა და ქალთა ეკონომიკური გაძლიერების გარეშე შეუძლებელია. თუმცა, ამ ეტაპზე ქალთა ეკონომიკური გაძლიერების პრიორიტეტად ჩამოყალიბებისთვის საქართველოში აქტიურად მხოლოდ დონორი ორგანიზაციები მუშაობენ (UN Women 2022) და პოლიტიკური პარტიებისთვის ქალთა ეკონომიკური გაძლიერება ჯერ-ჯერობით მხოლოდ პერიფერიული მნიშვნელობის საკითხად რჩება.

სიღარიბეს უნდა უკავშირდებოდეს ის ფაქტიც, რომ გენდერული სოციალიზაციის თეორია, რომლის მიხედვითაც, კაცებისგან განსხვავებით, ქალებს უფრო მეტად აქვთ განვითარებული სოციალური ჰარმონიის გრძნობა და ამიტომ მათთვის პოლიტიკური არჩევანის გაკეთებისას პრიორიტეტული ეგალიტარული ფასეულობებია, განხილული საზოგადოებრივი აზრის კვლევების მიხედვით არ დასტურდება (NDI 2023). ამ მხრივ, მხედველობაშია მისაღები, რომ რთული ეკონომიკური მდგომარეობა მოქალაქეებს აიძულებს, ნაკლები პრიორიტეტი მიანიჭოს ისეთი ღირებულებებს, რომლებიც მატერიალური საჭიროებების მიღმა არსებობენ (Inglehart and Welzel 2005, Lapuente and Charron 2010).

ასევე დაბალ ეკონომიკურ განვითარებას და სიღარიბეს უნდა უკავშირდებოდეს ქალების მიერ დასახელებულ ისეთი არაეკონომიკური საკითხები, როგორცაა რუსების საქართველოში მიგრაციასთან და ქართველთა უცხოეთში ემიგრაციასთან დაკავშირებული წუხილები, რომლის გამოც ქალი ამომრჩევლები საქართველოში თავს უსაფრთხოდ ვერ გრძნობენ. როგორც სპეციალისტები მიუთითებენ, რუსეთის ფედერაციის მოქალაქეების საქართველოში მიგრაცია მნიშვნელოვნად აისახა ქვეყანაში არსებული ფასების ზრდაზე და ბაზისური ხასიათის პროდუქტი თუ მომსახურება საქართველოს მოქალაქეებისთვის უფრო რთულად ხელმისაწვდომი გახადა (რადიო თავისუფლება 2022). ამასთან, რთული ეკონომიკური მდგომარეობის და სამუშაო ადგილების სიმცირის გამო, უკანასკნელ წლებში მნიშვნელოვნად არის გაზრდილი ქვეყნიდან მოქალაქეების გადინების პროცენტული მაჩვენებელი (თოფურია 2021).

ეკონომიკური ფაქტორების გარდა, არ შეიძლება ყურადღების მიღმა დარჩეს ისეთი საკითხი, როგორცაა ქალების მხრიდან საფრთხის განცდა ძალადობის შემთხვევებთან დაკავშირებით. სექსუალური შევიწროების და გენდერული ნიშნით მკვლელობის გაზრდილი რისკები წარმოადგენს იმ მნიშვნელოვან გამოწვევას, რომელიც პირდაპირ გავლენას ახდენს ქალ ამომრჩეველზე. მაგალითისთვის, გენდერული ნიშნის გამო, მხოლოდ იმიტომ, რომ ქალია, 2018-2022 წლებში, საქართველოში 56 ადამიანი მოკლეს ან მოკვლის მცდელობა ჰქონდათ; მათგან 21 მკვლელობა მხოლოდ 2022 წელს მოხდა (თარხნიშვილი 2022). მიუხედავად სახელმწიფოს მიერ გადადგმული ნაბიჯებისა, ქალთა მიმართ ძალადობის ეფექტიანი პრევენციისთვის ჯერ კიდევ ბევრი ცვლილებაა გასატარებელი საკანონმდებლო, პოლიტიკურ თუ ინსტიტუციურ დონეზე, რასაც ქალები, წლებია, მოითხოვენ. ერთ-ერთი მნიშვნელოვანი პრიორიტეტი კი ქალთა მიმართ ძალადობის წინააღმდეგ კანონმდებლობის სრულყოფაა; კერძოდ კი, გაუპატიურების დანაშაულის სათანადო დეფინიციის შეტანა კანონში, რომლის პრაქტიკაში დანერგვაც აღმასრულებელმა ხელისუფლებამ უნდა მოახდინოს (Publika.ge 2022, საქართველოს პარლამენტი 2022).

## დასკვნა და რეკომენდაციები

ელექტორატის პოლიტიკური ქცევის ასახსნელად და პოლიტიკური პარტიებისთვის შესაბამისი პოლიტიკური დღის წესრიგის შესადგენად გენდერული თვალსაზრისით გამმიჯნავ ხაზებზე ფოკუსირება მნიშვნელოვანი მიდგომაა. თუმცა, ბოლო წლების განმავლობაში რადიკალიზებულმა პოლიტიკურმა გარემომ და არასაგნობრივმა და ვიწროპარტიულმა დისკუსიამ, საქართველოში პოლიტიკური სივრცე მოქალაქეებზე ორიენტირებული პოლიტიკისგან მოასუფთავა. ამის ფონზე კი, პოლიტიკურ პარტიებს ყურადღების მიღმა რჩებათ ის ფაქტი, რომ ქვეყანაში ქალი ამომრჩეველი ელექტორატის მნიშვნელოვან სეგმენტს, 52%-ს შეადგენს, რომელთაც გარკვეულწილად მამაკაცებისგან განსხვავებული და მკაფიოდ გამოკვეთილი პოლიტიკური პრეფერენციები აქვთ. როგორც საზოგადოებრივი აზრის კვლევები აჩვენებს, ქალი ამომრჩეველი მამაკაცებთან შედარებით უფრო კრიტიკულია ქვეყნის მდგომარეობის და პოლიტიკური ინსტიტუტების საქმიანობის შეფასებისას, ხოლო საგარეო პოლიტიკური თვალსაზრისით, უფრო მკაფიოდ აჩვენებს ქვეყნის პრო-დასავლური კურსის მხარდაჭერას. ეროვნული დონის გამოწვევების დასახელებისას ქალები მეტ პრიორიტეტს ანიჭებენ სოციალურ-ეკონომიკურ საკითხებს, ხოლო, იმ ფაქტორთა დასახელებისას, რის გამოც ქვეყანაში თავს უსაფრთხოდ ვერ გრძნობენ, სოციალურ-ეკონომიკურ საკითხებთან ერთად მათთვის ასევე დომინირებს საქართველოში რუსეთის ფედერაციის მოქალაქეების მიგრაცია, ქართველების ემიგრაცია და ძალადობის შემთხვევები. ქალების პოლიტიკურ პრიორიტეტთა უფრო სიღრმისეულ განხილვა კი თავის მხრივ, ქვეყნის ეკონომიკური განვითარების საჭიროებას, მიზნობრივად ქალთა ეკონომიკურ გაძლიერებისა და ქალების მიმართ ძალადობის პრევენციისთვის აუცილებელი სახელმწიფო პოლიტიკის შემუშავების აუცილებლობას აჩვენებს. აღნიშნული ანალიზი, თავის მხრივ, გარკვეულ სამოქმედო გეგმას სთავაზობს პოლიტიკურ პარტიებს, ამომრჩეველთა ქალ სეგმენტზე მუშაობისას, თუ რა მიმართულებით შეიძლება ფოკუსირება.

იმ ფონზე, რომ 2024 წლის საპარლამენტო არჩევნებამდე ცოტა დროა დარჩენილი, მნიშვნელოვანია, პოლიტიკურმა პარტიებმა გაითვალისწინონ ქალი ამომრჩევლების პოლიტიკური პრეფერენციები და ისინი პოლიტიკურ დღის წესრიგში ასახონ. ეს მიდგომა ერთი მხრივ, ქალებს, რომლებიც ამომრჩეველთა ნახევარზე მეტს წარმოადგენენ, საკუთარი ინტერესებისა პოლიტიკური პარტიების მიერ წინ წამოწეულ საკითხების მეტ თანხვედრას აჩვენებდა და გარკვეულწილად წინ გადადგმული ნაბიჯი იქნებოდა პოლიტიკური პარტიების მიმართ საზოგადოებრივი ნდობის გაზრდისთვის. მეორე მხრივ, კი ხელს შეუწყობდა საგნობრივ საკითხებზე პარტიული პოლიტიკის წარმოებას და ჯანსაღ რელსებზე გადაიყვანდა პარტიებს შორის პოლიტიკურ კონკურენციას.

შესაბამისად, პოლიტიკის ნარკვევში მოცემული ქალ ამომრჩეველთა საჭიროებების ანალიზზე დაყრდნობით, ნარკვევში შემოთავაზებულია შესაბამისი რეკომენდაციები პოლიტიკური პარტიებისთვის.

### **პოლიტიკურმა პარტიებმა:**

- მათ მიმართ შემცირებული საზოგადოებრივი ნდობისა და ამომრჩეველთა კონფიდურაციის გათვალისწინებით, ელექტორალური წარმატების მისაღწევად განსაკუთრებული ყურადღება დაუთმონ ქალ ამომრჩეველთა პოლიტიკური პრეფერენციების იდენტიფიცირებას და მათი საჭიროებების პოლიტიკურ დღის წესრიგში შეტანას;
- ამისათვის, საზოგადოების მაქსიმალურად ფართო ჩართულობით შეიმუშაონ ქალი ამომრჩევლისთვის პრიორიტეტული საკითხების წინ წამოწევის სტრატეგიული გეგმა;
- იმ ფონზე, რომ ქალი ამომრჩევლისთვის უმნიშვნელოვანეს გამოწვევათა უმეტესობა ქვეყნის სიღარიბეს უკავშირდება, წინასწარჩვენო კამპანიების დროს ამომრჩეველს წარუდგინონ სიღარიბის დაძლევის და ქვეყნის ეკონომიკური განვითარების შესახებ კონკრეტული, გაზომვადი გეგმა;
- ეკონომიკურ პროგრამასა და საზოგადოებასთან კომუნიკაციისას დეტალურად განიხილონ ქვეყანაში უმუშევრობის შემცირებისა და საქართველოს მოქალაქეების საზღვარგარეთ მზარდი მიგრაციის შემცირების გეგმა;
- საარჩევნო პროგრამის შემუშავებისას ქალთა ეკონომიკური გაძლიერება ჩამოაყალიბონ ერთ-ერთ მთავარ პრიორიტეტად, ფოკუსირდნენ ეროვნულ და სექტორულ სტრატეგიებსა თუ სამოქმედო გეგმებში ქალთა ეკონომიკური გაძლიერების საკითხებზე ორიენტირებული პოლიტიკის შემუშავებაზე;
- პროგრამულად უპასუხონ ქვეყანაში ძალადობის კუთხით ქალების წინაშე არსებულ უმნიშვნელოვანეს გამოწვევას და შეიმუშაონ ქალთა მიმართ ძალადობის პრევენციის გეგმა, რომელსაც განახორციელებენ საკანონმდებლო, პოლიტიკურ და ინსტიტუციურ დონეზე;
- საარჩევნო პროგრამის შემუშავებისას ფოკუსირდნენ ჯანდაცვის სექტორულ პროგრამაზე, რომელიც აქცენტირებული იქნება მაღალხარისხიანი ჯანდაცვის ხელმისაწვდომობაზე;

- საარჩევნო პროგრამის შემუშავებისას იდენტიფიცირება მოახდინონ ქვეყანაში განათლების კუთხით საკანონმდებლო თუ პრაქტიკულ ნაკლოვანებებზე და ამომრჩეველს წარუდგინონ განათლების რეფორმა;
- წინასაარჩევნო კამპანიების დროს ამომრჩეველს წარუდგინონ რუსეთის ფედერაციის მოქალაქეებისგან მომდინარე მზარდ მიგრაციასთან გამკლავების კონკრეტული გეგმა, რომელსაც განახორციელებენ საკანონმდებლო თუ პოლიტიკურ დონეზე;
- წინასაარჩევნო კამპანიების დროს ამომრჩეველს წარუდგინონ რუსეთის ფედერაციაზე საქართველოს ეკონომიკური დამოკიდებულების შემცირების კონკრეტული გეგმა.

- Almond, Gabriel A., and Sidney Verba. 1963. *The civic culture: attitudes and democracy in five nations. An analytical study.* Boston: Little, Brown and Company;
- Banducci, Susan A., and Jeffrey A. Karp. 2000. Gender, leadership and choice in multiparty systems." *Political Research Quarterly* 53, no. 4: 815-848;
- Block, Jeanne Humphrey, and Jack Block. 1984. *Sex Role Identity and Ego Development.* San Francisco, CA: Jossey-Bass;
- Carlsson, Fredrik, Jorge H. García, and Åsa Löfgren. 2010. Conformity and the Demand for Environmental Goods. *Environmental and Resource Economics* 47:407–21;
- Cesko.2020. ამომრჩეველთა სტატისტიკა ასაკის მიხედვით. ხელმისაწვდომია: <https://cesko.ge/ge/amomrchevlebi/amomrchevelta-siashi-asakobrivi-statistika>- ბლოგჯერ ნანახია: 1 მაისი, 2023;
- Charron, Nicholas, and Victor Lapuente. 2010. Does democracy produce quality of government? *European journal of political research* 49, no. 4: 443-470;
- Costa Jr, Paul, Antonio Terracciano, and Robert R. McCrae. 2001. Gender Differences in Personality Traits Across Cultures: Robust and Surprising Findings. *Journal of Personality and Social Psychology* 81:322–31;
- Crosan, Rachel, and Uri Gneezy. 2009. Gender Differences in Preferences. *Journal of Economic Literature* 47:448–74;
- Dalton, Derek, and Marc Ortegren. 2011. Gender Differences in Ethics Research: The Importance of Controlling for the Social Desirability Response Bias. *Journal of Business Ethics* 103:73–93;
- Duverger, Maurice. 1955. *The Political Role of Women.* Paris, France: UNESCO.
- Eagly, Alice H. 1987. *Sex Differences in Social Behavior. A Social-role Interpretation.* Hillsdale, NJ: Erlbaum;
- Gilligan, Carol. 1982. In *a Different Voice: Psychological Theory and Women's Development.* Cambridge, MA: Harvard University Press;
- Goldsmith, Ronald E., Ronald A. Clark, and Barbara A. Lafferty. 2005. Tendency to Conform: A New Measure and its Relationship to Psychological Reactance. *Psychological Reports* 96: 591–4;
- Harteveld, Eelco, Stefan Dahlberg, Andrej Kokkonen, and Wouter Van Der Brug. "Gender differences in vote choice: Social cues and social harmony as heuristics." *British Journal of Political Science* 49, no. 3 (2019): 1141-1161;
- Inglehart, Ronald and Welzel, Christian. 2005. *Modernization, cultural change and democracy: The human development sequence.* New York: Cambridge University Press;
- Inglehart, Ronald, and Pippa Norris. 2000. The developmental theory of the gender gap: Women's and men's voting behavior in global perspective." *International Political Science Review* 21, no. 4: 441-463;
- Inglehart, Ronald, and Pippa Norris. 2003. *Rising tide: Gender equality and cultural change around the world.* Cambridge University Press;
- Jelen, Ted G., Sue Thomas, and Clyde Wilcox. 1994. The Gender Gap in Comparative Perspective: Gender Differences in Abstract Ideology and Concrete Issues in Western Europe. *European Journal of Political Research* 25: 171-86;

Johnson, Monica K., and Margaret M. Marini. 1998. Bridging the Racial Divide in the United States: The Effect of Gender. *Social Psychology Quarterly* 61:247–58;

Knutsen, Oddbjørn. 2001. Social class, sector employment, and gender as party cleavages in the Scandinavian countries: A comparative longitudinal study, 1970–95. *Scandinavian Political Studies*, 24 (4): 311–50;

Lipset, Seymour M. 1981. *Political man. The social bases of politics*. Baltimore: The Johns Hopkins University Press;

Norris, Pipa. 2007. New feminist challenges to the study of political engagement. In *The Oxford handbook of political behaviour*, eds. R. J. Dalton, and H.-D. Klingemann, 725–43. Oxford: Sage;

Publika.ge. 2022. ფემიციდის განმარტება კანონში და გაუპატიურების მუხლის შეცვლა - „ქალთა მოძრაობა“ მთავრობას მიმართავს. ხელმისაწვდომია ბმულზე: <https://publika.ge/femicidis-ganmarteba-kanonshi-da-gaupatiurebis-mukhlis-shecvla-qalta/> ბოლოჯერ ნანახია: 4 მაისი, 2023;

UN Women. 2022. ქალთა სოციალური და ეკონომიკური გაძლიერება. ხელმისაწვდომია: <https://georgia.unwomen.org/ka/what-we-do/economic-empowerment> ბოლოჯერ ნანახია: 4 მაისი, 2023;

არავიაშვილი, მაია. 2015. მემკვიდრეობის განაწილების გენდერული ასპექტები ქართულ კულტურაში. ხელმისაწვდომია ბმულზე: <https://shorturl.at/eghH4> ბოლოჯერ ნანახია: 4 მაისი, 2023;

ეროვნულ დემოკრატიული ინსტიტუტი (NDI). 2022. საზოგადოების განწყობა საქართველოში. 2022 წლის დეკემბერში ჩატარებული პირისპირ გამოკითხვის შედეგები. ხელმისაწვდომია: <https://www.ndi.org/sites/default/files/> ბოლოჯერ ნანახია: 4 მაისი, 2023;

ეროვნულ დემოკრატიული ინსტიტუტი (NDI). 2023. საზოგადოების განწყობა საქართველოში 2023 წლის მარტში ჩატარებული სატელეფონო გამოკითხვის შედეგები. ხელმისაწვდომია: <https://www.ndi.org/sites/> ბოლოჯერ ნანახია: 4 მაისი, 2023;

თარხნიშვილი, ნინო. 2022. ახალი წელი ქალების გარეშე - ფემიციდი 2022 წელს. რადიო თავისუფლება. ხელმისაწვდომია: <https://www.radiotavisupleba.ge/a/ახალი-წელი-ქალების-გარეშე-ფემიციდი-2022-წელს/32195641.html> ბოლოჯერ ნანახია: 3 მაისი, 2023;

თოფურია, თეა. 2021. რატომ მიდიოდნენ საზღვარგარეთ ადრე და რატომ მიდიან ახლა - მიზეზები იცვლება. ხელმისაწვდომია ბმულზე: <https://www.radiotavisupleba.ge/a/31544281.html> ბოლოჯერ ნანახია: 4 მაისი, 2023;

რადიო თავისუფლება. 2022. კობა გვენეტაძის თქმით, რუსეთიდან და ბელარუსიდან მიგრაციამ ფასების ზრდას შეუწყო ხელი. ხელმისაწვდომია :<https://www.radiotavisupleba.ge/a/32101305.html> ბოლოჯერ ნანახია: 4 მაისი, 2023;

საქართველოს დემოკრატიული ინიციატივა (GDI). 2017. GDI: ქალები საკუთრების უფლების რეგისტრაციით კაცებს თითქმის ყველა რეგიონში ჩამორჩებიან. ხელმისაწვდომია ბმულზე: <https://liberali.ge/news/view/28547> ბოლოჯერ ნანახია: 4 მაისი, 2023;

საქართველოს პარლამენტი. 2022. პარლამენტის წევრთა ერთი ნაწილის განცხადება ქალთა მიმართ ძალადობასთან და ფემიციდთან დაკავშირებით. ხელმისაწვდომია ბმულზე: <https://parliament.ge/media/news/deputatebis-gantskhadeba> ბოლოჯერ ნანახია: 4 მაისი, 2023;

ქევანიშვილი, ეკა. 2021. გოგოების დაკარგული მემკვიდრეობა ანუ მეც შვილი ვარ! ხელმისაწვდომია ბმულზე: <https://shorturl.at/hKLOP> ბოლოჯერ ნანახია: 4 მაისი, 2023.





Schweizerische Eidgenossenschaft  
Confédération suisse  
Confederazione Svizzera  
Confederaziun svizra

**Embassy of Switzerland in Georgia**



საქართველოს პოლიტიკის ინსტიტუტი  
GEORGIAN INSTITUTE OF POLITICS

საქართველოს პოლიტიკის ინსტიტუტი (GIP) არის არაკომერციული, არაპარტიული, კვლევითი და ანალიტიკური ორგანიზაცია. საქართველოს პოლიტიკის ინსტიტუტი ცდილობს საქართველოში დემოკრატიული ინსტიტუტების ორგანიზაციული საფუძვლების გაძლიერებას და ეფექტური მმართველობის პრინციპების განვითარებას პოლიტიკური კვლევისა და ადვოკატირების გზით.

პუბლიკაცია მომზადდა „საქართველოში შვეიცარიის კონფედერაციის საგარეო საქმეთა ფედერალური დეპარტამენტის“ მხარდაჭერით. აქ გამოთქმული მოსაზრებები ეკუთვნის ავტორებს და შესაძლოა, არ ემთხვეოდეს „საქართველოს პოლიტიკის ინსტიტუტისა“ და „საქართველოში შვეიცარიის კონფედერაციის საგარეო საქმეთა ფედერალური დეპარტამენტის“ შეხედულებებს.

#### **დოკუმენტის ციტირების წესი:**

**თეონა ზურაბაშვილი**, *“რა პოლიტიკური პრეფერენციები აქვთ ქალ ამომრჩევლებს საქართველოში“*  
პოლიტიკის ნარკვევი #50, საქართველოს პოლიტიკის ინსტიტუტი, მაისი 2023.

© Georgian Institute of Politics, 2023  
13 Aleksandr Pushkin St, 0107 Tbilisi, Georgia  
Tel: +995 599 99 02 12  
Email: [info@gip.ge](mailto:info@gip.ge)  
For more information, please visit  
[www.gip.ge](http://www.gip.ge)