



**ქალი ამომრჩევლის მოლოდინები და
ქალი პოლიტიკოსების გამონკვევები:
როგორ ვასუსობენ პარტიები დაკვეთას?**



Schweizerische Eidgenossenschaft
Confédération suisse
Confederazione Svizzera
Confederaziun svizra



საქართველოს პოლიტიკის ინსტიტუტი
GEORGIAN INSTITUTE OF POLITICS

ინტერპარტიული მანიფესტი შეიქმნა პროექტის „საქართველოში პოლიტიკური კულტურის გაძლიერება ინკლუზიური პარტიული პოლიტიკის გზით“ ფარგლებში, რომელიც მხარდაჭერილია საქართველოში შვეიცარიის კონფედერაციის საელჩოს მიერ და მიზნად ისახავს ღირებულებებზე დაფუძნებული პოლიტიკური კულტურის ხელშეწყობას. პროექტის ფარგლებში, საქართველოს პოლიტიკის ინსტიტუტმა (GIP) იმუშავა სხვადასხვა პარტიის წევრ ქალ პოლიტიკოსებთან და სამოქალაქო საზოგადოების წარმომადგენლებთან ერთად, რათა ხელი შეუწყოს მათი ცნობიერების და უნარების გაზრდას კონსენსუსზე დაფუძნებული პოლიტიკის და ამომრჩეველთან ეფექტიანი კომუნიკაციის შესახებ. პროექტის მიზანს ასევე წარმოადგენდა მათი დახმარება იმ პოლიტიკური საკითხების იდენტიფიცირებაში, რომლებიც ასახავს ამომრჩეველში არსებულ საჭიროებებს. პროექტის ამოცანაა, ხელი შეუწყოს შიდა დისკუსიებს პარტიებში, ასევე, პარტიათაშორის თანამშრომლობას სტრატეგიულად მნიშვნელოვან პოლიტიკურ საკითხებზე. პროექტის ფარგლებში შექმნილი ინტერპარტიული მანიფესტი წარმოადგენს დოკუმენტს, რომელიც პოლიტიკურ პარტიებს სთავაზობს რეაგირების სტრატეგიებს იმის შესახებ, თუ როგორ შეუძლიათ, დაგეგმონ ეფექტიანი კომუნიკაცია ქალ ამომრჩეველებთან, განსაკუთრებით, არჩევნებს შორის პერიოდში, რათა სწორად მოახდინონ მათი მოლოდინების და საჭიროებების იდენტიფიცირება და ეფექტიანად უპასუხონ მათ.

საქართველოს პოლიტიკის ინსტიტუტი (GIP) არის არაპარტიული, კვლევითი და ანალიტიკური ორგანიზაცია, რომელიც 2011 წლის დასაწყისში დაარსდა. GIP ცდილობს საქართველოში დემოკრატიული ინსტიტუტების ორგანიზაციული საფუძვლების გაძლიერებას და ეფექტური მმართველობის პრინციპების განვითარებას პოლიტიკური კვლევისა და ადვოკატირების გზით. ორგანიზაციის მიზანია, გახდეს კვლევებისა და პოლიტიკური ინოვაციების წამყვანი ცენტრი საქართველოსა და შავი ზღვის რეგიონში და საკუთარი წვლილი შეიტანოს რეგიონული თანამშრომლობის განვითარებისა და პოლიტიკური სტაბილურობის მისაღწევად. 2013 წლიდან საქართველოს პოლიტიკის ინსტიტუტი არის ეუთოს აკადემიური ინსტიტუტებისა და ანალიტიკური ორგანიზაციების ქსელის წევრი, ასევე, არის აღმოსავლეთ პარტნიორობის კვლევითი ორგანიზაციების ქსელის წევრი, რომელიც ამოქმედდა 2020 წლის სექტემბრიდან ევროკომისიის მხარდაჭერით.

სარჩევი

წინასიტყვაობა	3
ინტეგრირებული მანიფესტის თანავჯგოხები	4
შესავალი	5
ქად ამომჩიველთა მოდოინები	7
მოდოინი 1: პარტიების მხრიდან ქალთა უფლებების პოლიტიკური ადვოკატირება	7
მოდოინი 2: უსაფრთხოების გამონვევები და დაუცველობის განცდა ქალ ამომჩიველსა და ქალ პოლიტიკოსებს შორის	8
მოდოინი 3: ჯანდაცვის და სოციალური სერვისების მეტი ხელმისაწვდომობა რეგიონებში მცხოვრები ქალებისთვის	9
მოდოინი 4: ქალების ეკონომიკური გაძლიერება	10
მოდოინი 5: ქალთა შორის მოწყვლად ჯგუფებში გაუცხოების შეგრძნების შესუსტება	11
მოდოინი 6: ცენტრალური და ადგილობრივი ბიუჯეტის გენდერული დაბალანსება	12
მოდოინი 7: ქალი პოლიტიკოსების მეტი ხილვადობა ქალი ამომჩიველისთვის როგორც არასაარჩევნო, ისე წინასაარჩევნო პერიოდებში	13
მოდოინი 8: პოლიტიკური გარემოს დეპოლარიზაცია	14
მოდოინი 9: პარტიების პლატფორმებში საგნობრივი საკითხების გაძლიერება	15
მოდოინი 10: პარტიებს შორის პროდასავლურ საგარეო კურსზე შეთანხმება	16
მოდოინი 11: პოლიტიკის დეცენტრალიზაცია	17
ქად პოლიტიკოსთა საჭიხოებები	18
გამოწვევა 1: ინდეფერენტული და ნიჰილისტური განწყობა პოლიტიკის მიმართ	19
გამოწვევა 2: შიდაპარტიული დემოკრატიის დეფიციტი	20
გამოწვევა 3: რეგიონების ცენტრისგან გაუცხოება	21
გამოწვევა 4: ქალთა მზარდი ემიგრაცია და რეგიონების დაცლა	22
გამოწვევა 5: ხელმისაწვდომობა და თანაბარი შესაძლებლობები არაფორმალური განათლების მიღების პროცესში	23
გამოწვევა 6: პოლიტიკური ცნობიერების სიმწირე / სამოქალაქო განათლების არქონა	24
დასკვნა	25
გამოყენებული ღიგეხაგუხა	27

წინასიტყვაობა

ინტერპარტიული მანიფესტი „ქალი ამომრჩევლისა და ქალი პოლიტიკოსების საქროებების დაახლოება“ მომზადდა პროექტ „მდგრადი პოლიტიკური კულტურის გაძლიერება საქართველოში ქართულ პოლიტიკურ პარტიებს შორის“ ფარგლებში. შვეიცარიის კონფედერაციის საელჩოს მხარდაჭერით საქართველოს პოლიტიკის ინსტიტუტმა (GIP) ფასილიტაცია გაუწია საქართველოში მოქმედი 7 პოლიტიკური პარტიის ქალი პოლიტიკოსებისა და სამოქალაქო საზოგადოების წარმომადგენლების ერთობლივ მუშაობას. დოკუმენტი შეიქმნა მონაწილე პოლიტიკური პარტიების ქალი პოლიტიკოსების მიერ საქართველოს სხვადასხვა რეგიონში სავლეს სამუშაოების შედეგებზე დაყრდნობით. ორდღიანი სამუშაო შეხვედრის ფარგლებში, პროექტის მონაწილეებს შორის მცირე ჯგუფური და, შემდგომ, საერთო განხილვების საფუძველზე, შეიქმნა წარმოდგენილი ინტერპარტიული მანიფესტი. დოკუმენტი მოიცავს სხვადასხვა პოლიტიკური პარტიების წევრი ქალებისა და სამოქალაქო საზოგადოების წარმომადგენლების მთავარ მიგნებებს, თუ რას ელის ქალი ამომრჩეველი პოლიტიკური პარტიებისგან საქართველოში და რა საქროებებისა და გამონწვევების წინაშე დგანან ქალი პოლიტიკოსები. თითოეული მიგნებისთვის პროექტის მონაწილეების მიერვე შემუშავებულია პოლიტიკური პარტიების რეაგირების სავარაუდო სტრატეგიები.

იმედი გვაქვს, რომ ინტერპარტიულ მანიფესტზე ერთობლივი მუშაობის პრეცედენტი, ისევე როგორც პარტიების საგნობრივი თანამშრომლობის გამოცდილება, ხელს შეუწყობს კონსენსუსზე დაფუძნებული პოლიტიკური კულტურის ჩამოყალიბებას საქართველოში, რაც აღნიშნული პროექტის ერთ-ერთ მთავარ ამოცანას წარმოადგენს. ხოლო პროექტის შედეგად შემუშავებული დოკუმენტის მიზანია, საქართველოს პოლიტიკური პარტიებისთვის ისეთი სამოქმედო სტრატეგიის შეთავაზება, რომელიც დაეხმარება მათ არჩევნებს შორის პერიოდში სწორად დაგეგმონ საკუთარი აქტივობა, რათა მეტად დაუახლოვდნენ ქართველი ამომრჩევლის ინტერესებსა და საქროებებს. ამ მიზნის მიღწევისთვის, მნიშვნელოვანია, რომ სავლეს მოკვლევა ჩატარდა თავად პარტიების ქალი პოლიტიკოსების მიერ სამოქალაქო საზოგადოების წარმომადგენლებთან თანამშრომლობით, რაც განაპირობებს მანიფესტში ჩამოყალიბებული მთავარი მიგნებების და სამოქმედო გეგმის სანდოობას საკუთრივ პარტიებისთვის. მანიფესტი ასევე უცვლელად ასახავს ამომრჩეველთან პირდაპირი კომუნიკაციისა და სამუშაო ჯგუფების ერთობლივი მსჯელობის შედეგებს - მოლოდინებსა და მათზე რეაგირების მექანიზმებს.

ინტერპარტიული მანიფესტის თანავტორები:

საველე სამუშაოების განმახორციელებლები:

ანა დოლიძე ხალხისთვის: ნინო წულაძე;
ერთიანი ნაციონალური მოძრაობა: ანა გოგოლაძე, თინათინ ფიჩხაძე;
ლელო: თამარ ყორღანაშვილი, სალომე კერვალიშვილი;
მოქალაქეები: კესო ჭილაძე
საქართველოსთვის: ტატა ხვედელიანი, ანა გოგოლაძე;
საქართველოს ლეიბორისტული პარტია: მარიამი გოჩელაშვილი, თეკლა ალანია;
სტრატეგია აღმაშენებელი: თეონა ჭალიძე, ნანა ტოხვაძე.

პროექტის მონაწილე პარტიები:

გირჩი-მეტი თავისუფლება: ანა ჩიქოვანი, თინათინ ბოლოკაძე;
ევროპული საქართველო: ირენა სტურუა, ნინო ორდენიძე;
მწვანეები: თამარ ჯაყელი, ნინო ტურიაშვილი, ნინო გოგოჭური;
საქართველოს კონსერვატიული პარტია: თამარ წურწუმია.

სამოქალაქო საზოგადოების წარმომადგენლები:

მარიანა გელაშვილი
მარიამ გოგუა
დათო დოლაბერიძე
მარიამ კვეტენაძე
ნიკოლოზ როგავა
ანა ქოქაშვილი
თამარ ჯახუა

შესავალი

პოლიტიკურ პარტიებს უმნიშვნელოვანესი როლი აკისრიათ საქართველოს მსგავს შედარებით ახალგაზრდა დემოკრატიებში, სადაც პოლიტიკურ ცხოვრებაში საზოგადოების ორგანიზებული ჩართულობის ტრადიცია ნაკლებადაა განვითარებული. წარმატებული დემოკრატიზაციის პროცესში პოლიტიკური პარტიების გამართულად ფუნქციონირება უზრუნველყოფს წარმომადგენლობითი დემოკრატიის განმტკიცებასა და გაძლიერებას¹. ხოლო მთელ რიგ ქვეყნებში, სადაც ბოლო წლებში ანტიესტაბლიშმენტური და პოპულისტური პოლიტიკური ჯგუფების პოპულარობის ზრდა შეინიშნება, სწორედ ტრადიციული პოლიტიკური პარტიების გაძლიერებას შეუძლია ლიბერალური დემოკრატიების წინაშე მდგარ ამ საფრთხესთან გამკლავება². ქვეყანაში მდგრადი პოლიტიკური სისტემის ჩამოსაყალიბებლად ასევე საკვანძო მნიშვნელობისაა პოლიტიკური მონაწილეობის გაზრდა და ამომრჩეველთა სხვადასხვა ჯგუფების აქტიური ჩართულობა პოლიტიკურ პროცესებში.

საქართველოსთან მიმართებაში ამ კონტექსტში, მნიშვნელოვანია, რომ ხშირად ქალი ამომრჩევლის ინტერესები ნაკლებად არის გათვალისწინებული პარტიების პროგრამებში და ზოგადად პოლიტიკურ პროცესებში მაშინ, როდესაც ელექტორატის 52%-ს სწორედ ქალები წარმოადგენენ (ზურაბაშვილი 2023). გარდა ამისა, საქართველოში ქალების პოლიტიკური მონაწილეობა კვლავ მნიშვნელოვან გამოწვევად რჩება, რაც, თავის მხრივ, გავლენას ახდენს ქალ პოლიტიკოსებზე და მათ საქმიანობაზე. მიუხედავად ბოლო წლებში მიღწეული გარკვეული პროგრესისა, ქალები კვლავ ნაკლებად არიან წარმოდგენილნი პოლიტიკური გადაწყვეტილების მიღების პროცესში. წარმომადგენლობის ნაკლებობა გარკვეულწილად ზღუდავს პოლიტიკოს ქალთა შესაძლებლობებს, ეფექტური ადვოკატირება გაუწიონ გენდერულ თანასწორობას და გაუმკლავდნენ ქალთა სპეციფიკურ საჭიროებებსა და პრობლემებს. გენდერული თანასწორობის ხელშეწყობის მნიშვნელობა ხაზგასმულია ევროკომისიის 12 რეკომენდაციაშიც საქართველოს მიმართ (რადიო თავისუფლება 2022). ქალთა პოლიტიკური მონაწილეობის ხელშეწყობით, საქართველოს შეუძლია შექმნას უფრო ინკლუზიური და გენდერულად დაბალანსებული პოლიტიკური ლანდშაფტი, რაც საშუალებას მისცემს ქალ პოლიტიკოსებს ჰქონდეთ უფრო ძლიერი ხმა და გავლენა პოლიტიკისა და გადაწყვეტილების მიღების პროცესში. ამან, თავის მხრივ, შეიძლება გამოიწვიოს უფრო სამართლიანი და პასუხისმგებელი მმართველობა, რომელიც ითვალისწინებს ყველა მოქალაქის საჭიროებებსა და მისწრაფებებს, განურჩევლად სქესისა.

სწორედ პოლიტიკური პარტიების მოვალეობაა, რომ გარკვეულწილად, მოქალაქესა და გადაწყვეტილების მიმღებ პირებს შორის დამაკავშირებელი რგოლის ფუნქცია შეასრულონ. ისინი უზრუნველყოფენ საზოგადოებისთვის აქტუალური საკითხების წინ წამოწვასა და გაჟღერებას. თუმცა, ბოლო რამდენიმე წელია, საქართველოს პოლიტიკური ცხოვრება შესულია ღრმა და ხანგრძლივ პოლიტიკურ კრიზისში, რომელიც განსაკუთრებით გამოიკვეთა 2020 წლის საპარლამენტო არჩევნების შემდეგ და 2024 წლის არჩევნების მოახლოებასთან ერთად კიდევ უფრო ინტენსიური ხდება. ქვეყანაში პოლარიზაცია თანდათან ღრმავდება, რაც ხელს უშლის

1. Nodia Ghia & Scholbach Alvaro Pinto, Introduction. The political landscape of Georgia. eds. Nodia Ghia & Scholbach Alvaro Pinto, (The Netherlands: Eburon Academic Publishers, 2006), 1.

2. Bértoa Fernando Casal & Rama José, The antiestablishment challenge. Journal of Democracy (John Hopkins University Press, 32, no. 1, 2021), 37-51.

როგორც ქვეყნის დემოკრატიულ კონსოლიდაციას, ასევე, ართულებს პოლიტიკურ პარტიებს შორის თანამშრომლობის პროცესს. ძირითადი პოლიტიკური აქტორების მიერ პოლიტიკა აღიქმება, როგორც ნულოვანი ჯამის თამაში, სადაც ყველაფერი გამარჯვებულს რჩება. მოვლენების მსგავსი განვითარება კი საქართველოს მდგრადი პოლიტიკური კულტურის განვითარებისთვის შემაფერხებელ ფაქტორს წარმოადგენს, ვინაიდან დემოკრატიული პროცესების გაჯანსაღებისთვის მნიშვნელოვანია არამხოლოდ კონკრეტული პოლიტიკური პარტიის, არამედ მთელი პარტიული სისტემის ინსტიტუციონალიზაცია³. მიმდინარე განგრძობითი პოლიტიკური კრიზისის კონტექსტში, კიდევ უფრო იკარგება საზოგადოების მნიშვნელოვანი ინტერესთა ჯგუფების, მათ შორის ქალების, საჭიროებები და ინტერესები და ისინი, როგორც წესი, პოლიტიკის მიღმა რჩება.

აღნიშული გამოწვევების საპასუხოდ, ქვეყანაში მდგრადი პოლიტიკური კულტურის ჩამოყალიბებასა და განმტკიცებაში გადამწყვეტი როლი სწორედ პოლიტიკურ პარტიებს აკისრიათ. მმართველი პარტია, ისევე, როგორც პოლიტიკური ოპოზიცია, ვალდებული არიან ამომრჩეველს შესთავაზონ საგნობრივი დისკუსია და პოლიტიკის პოზიტიური დღის წესრიგი, რაც ხელს შეუწყობს უკიდურესი პოლარიზაციის შემცირებას და პოლიტიკურ აქტორებს შორის თანამშრომლობის ცივილურ ჩარჩოებში გადასვლას. ასევე, იმის გათვალისწინებით, რომ ამომრჩევლის 52% ქალია, პოლიტიკურ პარტიებს ასევე აქვთ ვალდებულება, თავიანთ პროგრამებსა და პოლიტიკაში მაქსიმალურად ასახონ ქალი ამომრჩევლის მოლოდინები, საჭიროებები და ინტერესები, განსაკუთრებით ეს ეხება რეგიონებში მცხოვრებ და მოწყვლადი ჯგუფების წარმომადგენელ ქალებს.

წინამდებარე მანიფესტის მიზანია, დაინტერესებულ მკითხველს გააცნოს ქართველი ქალი ამომრჩევლების მოლოდინები პოლიტიკური პარტიების მიმართ ამ რთულ შიდაპოლიტიკური თუ რეგიონული კრიზისების ფონზე, და გასცეს რეკომენდაციები პარტიების შესაძლო სტრატეგიების შესახებ, რათა მოხდეს საზოგადოებისა და პოლიტიკური აქტორების ინტერესების მაქსიმალური თანხვედრა. მანიფესტის მეორე ნაწილი ასევე ხაზს უსვამს ქალი პოლიტიკოსების საჭიროებებსა და გამოწვევებს ქართულ პოლიტიკურ კონტექსტში.

იმის დასადგენად, თუ რა არის ქალი ამომრჩევლის მოლოდინი და რას ელის ის პოლიტიკური პარტიებისგან, პროექტში მონაწილე პარტიების ქალი პოლიტიკოსებისა და სამოქალაქო საზოგადოების წარმომადგენლებისგან შემდგარმა სამუშაო ჯგუფებმა განახორციელეს 14 სავლე გასვლა საქართველოს სხვადასხვა რეგიონში. კვლევის ფარგლებში, დაიფარა 10 მუნიციპალიტეტი და 2 დიდი ქალაქი (თბილისი, რუსთავი) როგორც აღმოსავლეთ, ისე დასავლეთ საქართველოში. აღნიშნულ არეალებში, ანონიმურობისა და ყველა შესაბამისი წესის დაცვით, პარტიების პოტენციურ თუ უკვე არსებულ ქალ ამომრჩეველთან ჩატარდა ფოკუს ჯგუფის ფორმატის დისკუსიები და სიღრმისეული ინტერვიუები. შედეგად, მოხდა ქალ ამომრჩეველში არსებული 11 ძირითადი მოლოდინის იდენტიფიცირება პოლიტიკური პარტიების მიმართ. ქალების პოლიტიკური მონაწილეობის მიმართულებით სავლე სამუშაოების შედეგად იდენტიფიცირებული გამოწვევების უფრო სიღრმისეული ანალიზისთვის, მანიფესტი ასევე ეყრდნობა სამაგიდო კვლევას. თითოეული მოლოდინისთვის შეთავაზებულია პოლიტიკური პარტიების რეაგირების სავარაუდო სტრატეგიები.

3. Bértoa Fernando Casal, Political parties or party systems? Assessing the 'myth of institutionalisation and democracy. West European Politics. (Taylor & Francis Online, volume 40, 2017), 402-429.

ქალ ამოგრეველთა მოლოდინები

მოლოდინი 1:

პარტიების მხრიდან ქალთა უფლებების პოლიტიკური ადვოკატირება

ქალთა უფლებები, რომლებიც, ხშირ შემთხვევაში, სპეციფიკურ გენდერულად მოტივირებულ პრობლემებზეა მიბმული, ქალი ამომრჩევლისთვის განსაკუთრებულად მნიშვნელოვანი საკითხია (მუსხელიშვილი 2020). შესაბამისად, მათი ერთ-ერთი მთავარი მოლოდინი პარტიების მიმართ სწორედ ამ მიმართულებით მუშაობაა. ისეთი მწვავე პრობლემები, როგორცაა ქალთა მიმართ ძალადობა, დასაქმების დროს გენდერული როლების სტერეოტიპულად გადანაწილება, სახელფასო პოლიტიკის დისბალანსი და სხვა, აქტიურ პოლიტიკურ ჩართულობას და პარტიების მხრიდან პოლიტიკურ ადვოკატირებას მოითხოვს. მაშინ, როდესაც პოლიტიკური პარტიების პლატფორმებში ქალთა სპეციფიკური უფლებები, როგორც წესი, მონინავე ადგილებს არ იკავებს (HBF 2020), უკიდურესად პოლარიზებულ პოლიტიკურ გარემოში მნიშვნელოვანია, რომ პოლიტიკურმა პარტიებმა აქტიური მუშაობა დაიწყონ მსგავს საკითხებზე, არსებულ გამოწვევებზე და გადაჭრის გზებზე, რისთვისაც, მნიშვნელოვანია, რომ შემდეგი ნაბიჯები გადაიდგას:

- პარტიების ქალთა ორგანიზაციების გაძლიერება, რათა ქალებმა უფრო კომპეტენტურად და ძლიერად უზრუნველყონ ქალთა უფლებების მხრივ არსებული პრობლემების მოკვლევა და მათი ადვოკატირება;
- ქალთა ორგანიზაციებისთვის საკუთარი ბიუჯეტის განსაზღვრა და მისი განკარგვის თავისუფლება, რათა ქალ პოლიტიკოსებს აღნიშნულ საკითხებზე ფუნდამენტური კვლევებისთვის და ადვოკატირებისთვის მეტი სივრცე ჰქონდეთ;
- პარტიულ პროგრამებში ქალთა პრობლემების კონკრეტული თემის დამატება იქ, სადაც ის არ არის და/ან გაძლიერება;
- სამოქალაქო სექტორისა და პარტიების საერთო სამოქმედო გეგმის შემუშავება ქალთა პოლიტიკური გაძლიერების ხელშეწყობის მიზნით.

საზოგადოებრივი აზრის კვლევების მიხედვით, საქართველოში ქალები უფრო მეტად დაუცველად გრძნობენ თავს, ვიდრე კაცები (Caucasus Barometer 2022). ქალების დიდი ნაწილი საქართველოში დაუცველობის შეგრძნების მთავარ მიზეზად ასახელებს ისეთ ფაქტორებს, როგორცაა რუსული მიგრაცია, ცუდი ხარისხის ჯანდაცვა, ქართველთა ემიგრაცია, წამლების მაღალი ფასი, ძალადობის შემთხვევები, საქართველოში პოლიტიკური არასტაბილურობა, უმუშევრობა და სიღარიბე (ზურაბაშვილი 2023). ქალთა მიმართ ძალადობა, განსაკუთრებით კი რადიკალური სიძულვილის ენა, ის პრობლემებია, რომლებიც განსაკუთრებულ გამონვევებს უქმნის ქალებს უსაფრთხოების თვალსაზრისით. ქალი ამომრჩეველი მეტად მოწყვლადია შანტაჟის და პოლიტიკური მანიპულაციის მიმართ. ამას ემატება ისიც, რომ ქალი პოლიტიკოსებიც ხშირად ხდებიან მსგავსი დისკრიმინაციის სუბიექტები და შესაბამისად, ისინი ვერ ახერხებენ, ჯეროვნად დაიცვან ქალი ამომრჩევლის უსაფრთხოება ან აღნიშნულ საკითხებს მაღალ პოლიტიკურ პლატფორმებზე გაუნიონ ადვოკატირება. იმისთვის, რომ ქალი ამომრჩევლის ამ მოლოდინს პოლიტიკურმა პარტიებმა ადეკვატურად უპასუხონ, საჭიროა შემდეგი ნაბიჯების გადადგმა:

-
- პარტიების მხრიდან ისეთი მნიშვნელოვანი საკითხის ადვოკატირება, როგორცაა სამართლებრივი რეაგირების გამკაცრება ქალებზე ძალადობის მიმართ;
-
- ოჯახში ძალადობის პრევენციისა და დაცვის მექანიზმების დახვეწაზე მუშაობა და აღნიშნული საკითხების პარტიულ რიტორიკასა და პლატფორმებში ინტეგრირება;
-
- სამართალდამცველთა და სოციალურ მუშაკთა დატრენინგება-გადამზადების პროგრამების ადვოკატირება;
-
- პარტიების მხრიდან სხვადასხვა ადგილობრივ სახელმწიფო თუ სამოქალაქო ორგანიზაციებში ინიციატივების შეტანა, რომლის მიხედვითაც მოხდება სკოლის ასაკიდან ცნობიერების ამაღლება ძალადობის იდენტიფიცირებისა და პრევენციის მიმართულებით;
-
- პარტიების მიერ ისეთი პლატფორმის დაინიცირება და შექმნა, რომელიც სიძულვილის ენის მონიტორინგსა და აღწერას გაუწევს კოორდინაციას;
-
- პარტიების ჩართულობით, არაფორმალური განათლების რეგიონული ცენტრების ამუშავება ქალი ამომრჩევლისთვის, მათ უფლებებზე რეგულარული საინფორმაციო კამპანიის მიზნით.
-

ქალი პოლიტიკოსების მიერ ჩატარებული სეგმენტური სავლე სამუშაოების შედეგად, ქალი ამომრჩევლის მოლოდინებს შორის ერთ-ერთი მნიშვნელოვანი საკითხი იყო ჯანდაცვისა და სოციალური სერვისების ხელმისაწვდომობა რეგიონებში მცხოვრები ქალებისთვის. ქალი ამომრჩევლის ამ სეგმენტისთვის, პარტიების პროგრამებსა და ვერბალურ საჯარო დისკუსიებში მსგავსი საკითხების არარსებობა მნიშვნელოვანი პრობლემაა, რადგან ისინი ვერ ხედავენ, რომ პოლიტიკურ პარტიებს ეს პრობლემა გააზრებული აქვთ. შესაბამისად, არც ამ პრობლემების გადაჭრის კონკრეტული პარტიული ხედვები ჩანს. ამიტომ, იმისთვის, რომ ქალი ამომრჩევლის ამ კონკრეტულ მოლოდინს პოლიტიკურმა პარტიებმა სრულფასოვნად უპასუხონ, სასურველი იქნებოდა შემდეგი ზომების მიღება:

- რეგიონულ დონეზე პარტიული ლიდერების გააქტიურება როგორც ამომრჩეველთან სოციალურ საკითხებზე კომუნიკაციის მიმართულებით, ისე პარტიის ცენტრალურ ოფისებთან კომუნიკაციისა და ადვოკატირების მიმართულებით;
- პარტიების მიერ საჭიროებების კვლევა რეგიონებში და შიდა ანგარიშების მომზადება;
- ზუსტი და სანდო, ასევე რეგულარულად განახლებადი ბაზის შექმნა და მონიტორინგი;
- შესაბამისი პარტიული სამუშაო ჯგუფებისა და პოლიტიკური სტრატეგიების შექმნა და ამ კონკრეტული საკითხების ასახვა პარტიულ პროგრამებში;
- პარტიების მიერ შესაბამისი ხედვების შემუშავებისას, სამართლიანობის, თანაბარი ხელმისაწვდომობის სტანდარტების და სერვისების მიწოდების ერთგვაროვნების ფაქტორების გათვალისწინება;
- მოსახლეობის მუდმივი ინფორმირება კონკრეტულ მუნიციპალიტეტში არსებული სოციალური სერვისების და მათზე ეფექტიანი წვდომის განხორციელების შესახებ.

ქალი ამომრჩევლის გაძლიერების საკითხების დაყენება ქალთა ეკონომიკური გაძლიერების გარეშე შეუძლებელია. ელექტორატის ამ სეგმენტის ერთ-ერთი მნიშვნელოვანი მოლოდინი არის სწორედ ის, რომ პარტიებმა შესთავაზონ ფართო საზოგადოებას ქალების ეკონომიკური გაძლიერების შესაბამისი ხედვები, სტრატეგიები, ამ საკითხების შესახებ საგნობრივი ინტერპარტიული დებატი და უშუალო კომუნიკაცია ქალ ამომრჩეველთან ამ დებატების შესახებ. ქალთა ეკონომიკური გაძლიერების შესახებ 2022 წლის საპარლამენტო ანგარიშის მიხედვით, ქალებს აქვთ ისეთი მნიშვნელოვანი გამოწვევები, როგორცაა მათი მონაწილეობა არაფორმალურ ეკონომიკაში (ქუჩის ვაჭრობა), გენდერული ნიშნით სახელფასო განსხვავება, ხელმძღვანელ პოზიციებზე მათი ნაკლებობა და ა.შ. (საქართველოს პარლამენტი 2022). სხვადასხვა პოლიტიკური ანალიზი, როგორც წესი, ადასტურებს იმას, რომ საქართველოში, მამაკაცებისგან განსხვავებით, ქალებისთვის უფრო პრიორიტეტული ეკონომიკური საკითხებია (ზურაბაშვილი 2023). ქალთა ეკონომიკური გაძლიერება წარმოადგენს შესაძლებლობას, ქალებმა მონაწილეობა მიიღონ და, ამავდროულად, ისარგებლონ ქვეყანაში არსებული ეკონომიკური ზრდის პროცესით (დიაკონიძე 2018). შესაბამისად, თავად პარტიების ინტერესებში უნდა იყოს, რომ ქალი ამომრჩევლის ეკონომიკური გაძლიერების ადვოკატირებით სანდო და სტაბილური მხარდაჭერა შექმნან კონკრეტული პარტიის გარშემო. ქალი ამომრჩევლის ამ მოლოდინის საპასუხოდ, სასურველია, პოლიტიკურმა პარტიებმა მიმართონ შემდეგ ზომებს:

- პარტიების მიერ სხვადასხვა პროგრამების შემუშავება ადგილობრივ (მუნიციპალურ, რეგიონულ) დონეზე საგნობრივი სწავლების მიზნით, როგორცაა ენები, კომპიუტერული უნარები, რეგიონის მიხედვით სპეციფიკური დარგობრივი პროგრამები და სხვა.;

- ყველა შესაძლო გზით ქალთა ინიციატივებით დაინტერესება, მხარდაჭერა, წახალისება მცირე და საშუალო ბიზნესის მიმართულებით;

- პარტიების მიერ საბავშვო ინფრასტრუქტურის განვითარების ადვოკატირება დაკავებული დედეებისთვის ხელშეწყობის მიზნით;

- პოლიტიკაში და კონკრეტულ პარტიულ საქმიანობაში ჩართული ქალების ეკონომიკურ გაძლიერებაზე მუშაობა;

- შრომის კოდექსის აღსრულების ადვოკატირება და მონიტორინგი.

განსაკუთრებულ ყურადღებას საჭიროებს ქალთა შორის განსაკუთრებით მონყვლადი ჯგუფების ინტეგრაცია. ასეთები შეიძლება იყვნენ ეთნიკური, რელიგიური, კულტურული და სხვა უმცირესობების წარმომადგენელი ქალები, შშმ პირები, ან შშმ პირების მშობლები, და სხვა. ამგვარი სეგმენტის წარმომადგენელი ქალები ორმაგად მონყვლად ჯგუფებს წარმოადგენენ, როგორც ქალები, და როგორც სხვადასხვა უმცირესობების წარმომადგენელი ჯგუფები. შესაბამისად, ისინი პარტიებისგან განსაკუთრებით ელიან მათი პრობლემებით დაინტერესებას, მოკვლევას, გადაჭრის გზების ძიებას, საერთაშორისო გამოცდილებების გაზიარებას და შესაბამისი პოლიტიკის საკუთარ დღის წესრიგში ინტეგრირებას. პარტიებმა ამ მოლოდინებზე საპასუხოდ შემდეგი ნაბიჯები შეიძლება გადადგან:

- მონყვლადი ჯგუფების დემოგრაფიული თუ სხვა სტატისტიკური მონაცემების დამუშავება და შესაბამისი ინდივიდუალურ საკომუნიკაციო სტრატეგიის შექმნა;
- ამგვარ ჯგუფებთან მუდმივი არაფორმალური კომუნიკაცია;
- სახელმწიფო პროგრამების მონიტორინგი და ადგილობრივი თემის საჭიროებების კვლევაზე დაფუძნებული, შედეგზე ფოკუსირებული დაგეგმვა;
- ეთნიკურ უმცირესობებთან კომუნიკაციისას ენობრივი ბარიერის მოხსნაზე მუშაობა;
- სხვა მონყვლად ჯგუფებთან მუშაობისას სპეციფიკური პრობლემებით დაინტერესება და მათი პროგრამებსა და კამპანიებში ასახვა;
- პარტიული გადაწყვეტილების მიღებისას მონყვლადი ჯგუფების ჩართულობის უზრუნველყოფა, მაგალითად, პარტიებში კონკრეტულ ჯგუფებზე ორიენტირებული მიმართულებების შექმნა და პარტიულ სტრუქტურებში ასახვა;
- პარტიების მიერ საკუთარ ამომრჩეველს შორის ცნობიერების ამაღლებაზე მუშაობა მონყვლადი ჯგუფების შესახებ (ხშირი და ხმამაღალი საუბარი მედიაში, საპარლამენტო ან სხვა სახელმწიფო ტრიბუნიდან და/ან ყველა ხელმისაწვდომი პლატფორმიდან).

კიდევ ერთი მნიშვნელოვანი საკითხი, რაც ქალ პოლიტიკოსებთან საუბარში ქალმა ამომრჩეველმა წამოსწია წინ, არის ადგილობრივი ბიუჯეტების დაგეგმვისას გენდერული კომპონენტების გათვალისწინება. თვითმმართველობის პოლიტიკა განაპირობებს მუნიციპალიტეტში მცხოვრები ქალებისა და მამაკაცების კეთილდღეობას, რაც თავისთავად ვერ მიიღწევა, თუ მუნიციპალიტეტები სათანადო ყურადღებას არ დაუთმობენ გენდერულ ბიუჯეტირებას, ანუ იგივე გენდერულად მგრძნობიარე, ან გენდერულად ორიენტირებულ ბიუჯეტირებას, რომელშიც დაბალანსებული იქნება სხვადასხვა სოციალურ-გენდერული ჯგუფის წარმომადგენელთა მოთხოვნილებები და ინტერესები (ნატრიაშვილი 2022; კახიძე 2020). გენდერული ბიუჯეტირება გენდერული თანასწორობის პოლიტიკის განხორციელების აუცილებელი მექანიზმია, თუმცა მისი რეალიზება ადგილობრივ დონეზე არ ხდება. იმისთვის, რომ პოლიტიკურმა პარტიებმა ქალი ამომრჩევლის ამ მოლოდინებს უპასუხონ, მნიშვნელოვანია:

- ცენტრალურ და ადგილობრივ ბიუჯეტში გენდერული საკითხების გათვალისწინების ადვოკატირება მმართველობის ყველა დონეზე;
- ადგილობრივი ბიუჯეტების განხილვის მუდმივი მონიტორინგი და საჯაროობის უზრუნველყოფა;
- ადგილობრივი ბიუჯეტების შესახებ ქალ ამომრჩეველთან კომუნიკაცია, საკუთარი პარტიული ხედვების გაზიარება;
- გენდერულად მგრძნობიარე პროგრამების ადვოკატირება;
- შესაბამის უწყებებში საჯარო მოხელეების გადამზადების ადვოკატირება გენდერულად მგრძნობიარე ბიუჯეტირების მიმართულებით.

ერთ-ერთი მთავარი მოლოდინი, რაც ქალ ამომრჩეველს პარტიების მიმართ გააჩნია, არის ქალი პოლიტიკოსების მეტი ხილვადობა როგორც მედიაში, ისე უშუალო კომუნიკაციისა და წინასაარჩევნო კამპანიის პერიოდში. არაერთი კვლევა ადასტურებს, რომ ქალი ამომრჩევლის მოლოდინების მნიშვნელოვან ნაწილს ქალი პოლიტიკოსები მეტად ადეკვატურად და ზუსტად პასუხობენ (კაკაბაძე 2023; ზურაბაშვილი 2023). შესაბამისად, ლოგიკურია, რომ ელექტორატის ეს ნაწილი განსაკუთრებით ელის ქალი პოლიტიკოსების მეტ აქტიურობას როგორც პოლიტიკური პარტიების რეგულარულ საკომუნიკაციო სტრატეგიაში, ისე კონკრეტულად წინასაარჩევნო კამპანიების დროს. საზოგადოებრივი გამოკითხვებიც ცხადჰყოფს, რომ მოთხოვნა ქალ პოლიტიკოსებზე მაღალია, რადგან საზოგადოების 80%-ზე მეტს სურს პარლამენტში ქალ პოლიტიკოსთა 50%-ის და/ან მეტის ხილვა (Caucasus Barometer 2023a), ხოლო პარტიების მიერ ჩატარებულმა სავლელ სამუშაოებმა ეს დაადასტურა კონკრეტულად ქალი ამომრჩევლის შემთხვევაშიც. იმისთვის, რომ პარტიებმა ადეკვატურად უპასუხონ აღნიშნულ მოლოდინს, საჭიროა გადაიდგას შემდეგი ნაბიჯები:

- პარტიების მიერ განსაკუთრებული სტრატეგიის დაგეგმვა, თუ როგორ წარმოაჩინონ ქალი ლიდერები და მათი ხედვები საზოგადოების წინაშე;
- პარტიაში შიდაპარტიული დემოკრატიის გაძლიერების გზით, საკითხის განხილვისას და გადაწყვეტილების მიღებისას ქალი წევრების ჩართულობის გაზრდა;
- პარტიაში შიდაპარტიული დემოკრატიის გაძლიერების გზით, საკითხის განხილვისას და გადაწყვეტილების მიღებისას მოქალაქეთა ჩართულობის გაზრდა;
- ქალ პოლიტიკოსთა პროაქტიული მუშაობა - შეხვედრები, კონფერენციები, სხვადასხვა ფორმატის საუბრები ქალ ამომრჩეველთან ფართო მასებისთვის ქალი პოლიტიკოსების საქმიანობის, მათი წარმატების, კომპეტენციისა და ხედვების გაზიარების მიზნით;
- რეგიონებში ადგილობრივი ლიდერების ხელშეწყობა პარტიის მიერ: ფინანსური და ადამიანური რესურსების მობილიზება მათი ცნობადობისა და საქმიანობის ფართო მასებისთვის გასაცნობად;
- მედია-ლანდშაფტში ლიდერებთან ერთად სხვა პარტიული სახეების აქტიურად წარმოჩენა;
- მედიაში განსაკუთრებული ყურადღების დათმობა ქალი პოლიტიკოსებისთვის, რომლებსაც საზოგადოებასთან საგნობრივი დისკუსიის წარმართვა შეუძლიათ ;
- რეგიონული მედიის განსაკუთრებული ჩართულობა ადგილობრივი ქალი ლიდერების და პოლიტიკურად აქტიური ქალი საზოგადოების საქმიანობის ფართო მასებისთვის გასაზიარებლად;
- ქალ პოლიტიკოსებს შორის ურთიერთსოლიდარობის სხვადასხვა ფორმების გაძლიერება.

ქალი ამომრჩევლის სხვადასხვა ჯგუფებთან ჩატარებული სავლელე სამუშაოების ფარგლებში, ქალმა პოლიტიკოსებმა განსაზღვრეს მორიგი მოლოდინი, რაც ამომრჩევლის ამ ნაწილში არსებობს და ეს შეეხება პოლიტიკური სპექტრის დეპოლარიზაციას. დეპოლარიზაციის მოთხოვნა ამომრჩევლის ნაწილში არსებობს იმის გათვალისწინებით, რომ პოლარიზებულ პოლიტიკურ გარემოში ამომრჩეველი ვერ ხედავს საკუთარი პრობლემების ადგილს, საგნობრივ მსჯელობას იმ ყოველდღიურ სპეციფიკურ გამოწვევებზე, რაც რიგითი მოქალაქეების წინაშე დგას. ეს საკითხი განსაკუთრებით ანუხებთ ქალ ამომრჩევლებს, რომლებიც მათთვის აქტუალურ პრობლემებს პარტიების პროგრამებში ან პარტიულ დისკუსიებში, როგორც წესი, ვერ ხედავენ (HBS 2020). ამას ისიც ემატება, რომ ამომრჩევლის დიდი ნაწილი, როგორც წესი, ინტერპარტიული თანამშრომლობის მომხრეა (NDI 2021), რაც შეიძლება იმას ნიშნავდეს, რომ თავად საზოგადოება გამოსავალს დეპოლარიზაციაში ხედავს. ამ მოლოდინის საპასუხოდ, მნიშვნელოვანია, პოლიტიკურმა პარტიებმა გაატარონ შემდეგი ზომები:

- პარტიების ინიციატივით, ინტერპარტიული ფორმატების შექმნა სხვადასხვა დარგობრივი მიმართულებებით ამომრჩევლის კონკრეტული პრობლემების მოსაკვლევადა და გადაჭრის გზების დასაადვოკატირებლად;
- არაფორმალური ინტერპარტიული დისკუსიების ორგანიზება კონკრეტული საგნობრივი საკითხების შესახებ ნეიტრალური აქტორების ჩართულობით;
- თითოეული პარტიის შიგნით ინდივიდუალური მუშაობა პოლარიზაციის საზიანო ეფექტების განსახილველად და გადაჭრის გზების საძებნელად;
- შინაარსობრივი და კონკრეტულ საგნობრივ პრობლემებზე ორიენტირებული დისკუსიების პრიორიტეტად ქცევა როგორც მედიაში, ისე სხვა საჯარო პლატფორმებზე;
- დეოლიგარქიზაციის სხვადასხვა ხედვებსა და მექანიზმებზე მუშაობა როგორც ინდივიდუალური პარტიების, ისე ინტერპარტიული მუშაობის ფორმატში;
- პარტიულ სივრცეში ახალი კომპეტენტური და პროფესიონალი სახეების შემოყვანა და გენდერულად დაბალანსებული პარტიული სპექტრის ფორმირება;
- პარტიების მიერ ამომრჩევლის ცნობიერების ამაღლებაზე მუშაობა დებატების და ჯანსაღი პოლიტიკური დისკუსიის შესახებ.

მნიშვნელოვანი საკითხი, რომელიც ქალ ამომრჩეველს განსაკუთრებით ანუხებს, არის ის, რომ პოლიტიკური პარტიების პლატფორმებში ისინი ვერ ხედავენ საგნობრიობას და შინაარსზე ორიენტირებულ შეთავაზებებს, განსაკუთრებით სპეციფიკურად გენდერულ საკითხებს, რასაც არაერთი კვლევაც ადასტურებს (HBF 2020). გამძაფრებული პოლარიზაციის ფონზე, პოლიტიკოსების მხრიდან მნიშვნელოვანია, რომ ამომრჩეველმა დაინახოს, თუ როგორ ხედავს კონკრეტული პარტია მისი კონკრეტული საჭიროებების მოგვარების გზებსა და მექანიზმებს, რაც საჭიროა ქვეყანაში რეალური და პრიორიტეტული გამოწვევების მოსაგვარებლად. ყოველივე ეს, საბოლოო ჯამში, იწვევს ნიჰილიზმს და ფრუსტრაციას ამომრჩეველში და კიდევ უფრო აფართოებს იმ ნაპრალს, რომელიც ამომრჩეველსა და პარტიებს შორის არსებობს, შედეგად კი ამომრჩევლის ნდობა პოლიტიკური პარტიების მიმართ შესამჩნევად დაბალია (Caucasus Barometer 2023c). იმისთვის, რომ პარტიებმა ქალ ამომრჩეველს შორის არსებულ ამ მოლოდინს უპასუხონ, საჭიროა შემდეგი რეკომენდაციების გათვალისწინება:

- პარტიებში ექსპერტული ცოდნის გაზიარების სტრატეგიებზე ფიქრი და დარგის ექსპერტებთან საკონსულტაციო პლატფორმების ინიცირება;

- პარტიების მხრიდან თავიანთი ხედვების მეტად კონკრეტულად და გასაგებად გაზიარება, მათ შორის მეტი დეტალის შეთავაზება პროგრამაში სხვადასხვა პრობლემების მოგვარების მიმართულებით;

- ერთობლივი ან შიდაპარტიული შეხვედრა-დისკუსიების ორგანიზება პარტიათა იდეოლოგიის და გრძელვადიანი სამოქმედო გეგმების გასაზიარებლად, უკუკავშირის მისაღებად და მათ გასაუმჯობესებლად;

- შიდათემატური სტრუქტურების თუ საკონსულტაციო პლატფორმების გაძლიერება პარტიებში შიდა დარგობრივი მუშაობის გადანაწილებისა და მათზე განსაკუთრებული ფოკუსირების მიზნით;

- პარტიების მიერ რეგულარული კვლევითი და მოკვლევითი საქმიანობის განხორციელება და შედეგად, იდენტიფიცირებული პრობლემების გადაჭრის კომპეტენტური შეთავაზება საარჩევნო პროგრამაში;

- პარტიის მმართველი თუ დარგობრივი ერთეულების, პარტიული სიების და საარჩევნო გუნდების დაკომპლექტება მერიტოკრატიის პრინციპებით, კომპეტენციასა და პროფესიონალიზმზე დაყრდნობით.

დეპოლარიზაციასთან ერთად, ქალი ამომრჩევლისთვის მნიშვნელოვანია პოლიტიკური სპექტრის საერთო ეროვნულ ინტერესებზე შეთანხმება. სავლელ სამუშაოებზე დაყრდნობით, შეიძლება ითქვას, რომ ქალი ამომრჩეველი საკუთარი პარტიისგან მოელის იმ ძირითადი ვექტორის მყარად შენარჩუნებას, რაც ქვეყნის კონსტიტუციურად გაცხადებულ ეროვნულ ამოცანას წარმოადგენს (საკანონმდებლო მაცნე 1995) და რასაც, ტრადიციულად, ამომრჩევლის დაახლოებით 80%-ზე მეტის სტაბილური მხარდაჭერა აქვს (Caucasus Barometer n.d.). მართალია, ქართული პოლიტიკური პარტიების უმრავლესობა გაცხადებულად პროდასავლურია, თუმცა, ამ მხრივ, პარტიული სპექტრი განსაკუთრებით ფრაგმენტულია და სხვადასხვა, ზოგიერთ შემთხვევაში, ურთიერთსაწინააღმდეგო სტრატეგიებითაც გამოირჩევა, რაც ქალი ამომრჩევლისთვის არ არის მისაღები, თუ განსაკუთრებით გავითვალისწინებთ იმას, რომ ქალი ამომრჩევლის მნიშვნელოვანი ნაწილი სწორედ ევროინტეგრაციის მომხრეა (Caucasus Barometer 2023b). იმისთვის, რომ პარტიებმა ქალი ამომრჩევლის ამ კონკრეტულ მოლოდინს ჯეროვნად უპასუხონ, სასურველია შემდეგი რეკომენდაციების გათვალისწინება:

- პარტიებს შორის შეთანხმება, რომ საჭიროა ერთობლივი დღის წესრიგის შემუშავება საგარეო პოლიტიკის ძირითადი საკითხების შესახებ;

- ერთობლივი დღის წესრიგის შემუშავების კონტექსტში, შესაძლებელია თანხმობის ძირითადი წერტილების ფორმულირება საერთოეროვნული კონცეფციის დოკუმენტის სახით და ასევე, ფართო მასებისთვის კომუნიკაციის მიზნით საერთო ბრიფინგების და სხვა ერთობლივი ღონისძიებების გამართვა;

- ინტერპარტიული მემორანდუმის შექმნა კონსტიტუციის 78-ე მუხლის მტკიცე დაცვასთან დაკავშირებით;

- ერთობლივი რეგულარული სამუშაო პლატფორმის ჩამოყალიბება საგარეო პოლიტიკის შესახებ, სასურველია, მესამე სექტორისა და საერთაშორისო აქტორების ჩართულობით.

რეგიონებში ჩატარებული სავლელე მოკვლევების საფუძველზე, გამოიკვეთა ქალი ამომრჩევლის განსაკუთრებული მოლოდინი, რომ მოხდეს ქართული პარტიული პოლიტიკის მაქსიმალური დეცენტრალიზაცია და პოლიტიკური დებატების გარკვეული ფოკუსი რეგიონებზეც გავრცელდეს. ცენტრალიზებული პოლიტიკა ქალი ამომრჩევლისთვის ბევრ გამოწვევას ქმნის და გარკვეულ ნუხილს იწვევს. მაგალითად, მათ არ შეუძლიათ საკუთარ პრობლემებზე ესაუბრონ სახელისუფლებო პარტიასა და სხვა პარტიების ლიდერებს. გარდა ამისა, მათთვის ხელმიუწვდომელია ქართული პოლიტიკური დებატების ძირითადი პლატფორმები, რადგან ისინი, როგორც წესი, ცენტრშია თავმოყრილი. შესაბამისად, ქალების ხმა აქტიურ პოლიტიკურ დებატებში იშვიათად ისმის. ამ პროცესში, ქალი ამომრჩევლისთვის პოლიტიკური პარტიები არიან ერთგვარი მედიუმები, რომლებმაც უნდა წარმოადგინონ საკუთარი ადგილობრივი ამომრჩევლისთვის აქტუალური საკითხები აქტიურ პოლიტიკაში, რასაც ქართული პოლიტიკის დეცენტრალიზაცია სჭირდება. ამისთვის, პოლიტიკურმა პარტიებმა უნდა გადადგან შემდეგი ნაბიჯები:

- პარტიების მიერ ადგილობრივ დონეზე აქტივობის მექანიზმების შემუშავება ან უკვე არსებული მექანიზმების გაძლიერება;
- პარტიების ფისკალური დეცენტრალიზაცია: ადგილობრივი ორგანიზაციების ფინანსური გაძლიერება;
- პარტიული ფინანსების გაზრდა რეგიონული ოფისებისთვის და აქტივისტებისთვის ადგილობრივი მოკვლევების გასააქტიურებლად;
- ადგილობრივი პარტიული ერთეულებისთვის დამოუკიდებლობის ხარისხის ზრდა პარტიების ცენტრალური მმართველობების მიერ;
- პარტიების მიერ რეგიონებში ახალგაზრდების გაძლიერებაზე მუშაობა და შედეგად, სრულფასოვანი, კომპეტენტური პოლიტიკოსების ჩამოყალიბება.

ქალ პოლიტიკოსთა საჭიროებები

მიუხედავად იმისა, რომ 2020 წლის საარჩევნო რეფორმის ფარგლებში, საქართველოს საარჩევნო კოდექსით სავალდებულო გენდერული კვოტა განისაზღვრა და ამ მექანიზმის მიღებით, საქართველომ მნიშვნელოვანი ნაბიჯი გადადგა პოლიტიკაში გენდერული თანასწორობის ხელშესაწყობად, საველე მოკვლევებისა და სამუშაო შეხვედრების შედეგად, ქალი ამომრჩევლების მოლოდინების პარალელურად, ასევე გამოიკვეთა ქალი პოლიტიკოსების საჭიროებები და მათ წინაშე არსებული გამოწვევები, რაც მათ ხელს უშლით, სრულფასოვნად უპასუხონ ამომრჩევლის, განსაკუთრებით კი ქალი ამომრჩევლის მოლოდინებს.

კერძოდ, საქართველოში ქალი პოლიტიკოსები რამდენიმე გამოწვევის წინაშე დგანან. ერთ-ერთი მნიშვნელოვანი გამოწვევა არის დემოკრატიის დეფიციტი პოლიტიკურ პარტიებში. ქალები ხშირად ხვდებიან ხილულ და უხილავ ბარიერებს, როდესაც პარტიულ სტრუქტურებში გადაწყვეტილების მიმღები როლებისკენ ისწრაფვიან. გარდა ამისა, პარტიების ცენტრალიზაცია და მთელი ძალაუფლების ცენტრში მოქცევა დამატებით ზღუდავს პოლიტიკის შემუშავების პროცესებზე პოლიტიკოსი ქალების გავლენის მექანიზმებსა და შესაძლებლობებს. ყოველივე ამას ემატება ამომრჩეველში პოლიტიკური და სამოქალაქო განათლების ნაკლებობა, რაც ხელს უშლის ქალთა პოლიტიკური მონაწილეობის გაგებასა და შეფასებას და დამატებით ბარიერებს უქმნის ქალ პოლიტიკოსებს. გარდა ამისა, ზოგადად, ამომრჩეველში არსებობს მზარდი გულგრილობა და ნდობის ნაკლებობა პოლიტიკის მიმართ, რაც ზოგიერთ შემთხვევაში არაპროპორციულად მოქმედებს პოლიტიკოს ქალებზე. აღნიშნული გამოწვევების დასაძლევად, საჭიროა ერთობლივი ძალისხმევა პარტიებში გენდერული თანასწორობის ხელშეწყობისთვის, პოლიტიკური განათლების გაძლიერებისა და ყველა მოქალაქის შორის ნდობისა და პოლიტიკურ პროცესში ჩართულობის გასაძლიერებლად. ქვემოთ მოყვანილია საველე მოკვლევების შედეგად იდენტიფიცირებული ექვსი ძირითადი გამოწვევა და ქალი პოლიტიკოსების მიერ პარტიების მიმართ შემუშავებული რეკომენდაციები.

ამომრჩეველთა კეთილგანწყობის მოპოვება და მათი პარტიული პოლიტიკით დაინტერესება ერთ-ერთ მთავარ გამონვევას წარმოადგენს პოლიტიკოსებისთვის. მიუხედავად იმისა, რომ მოსახლეობის დიდი ნაწილი საკმაოდ პოლიტიზირებულია, ეს არ ითარგმნება პოლიტიკაში მათ უშუალო ჩართულობაში. მოსახლეობის დიდი ნაწილი უნდობლობას უცხადებს არსებულ პოლიტიკურ კლასს (NDI 2023) და, შესაბამისად, მათთან ნებისმიერი ტიპის აფილირება ბევრისთვის პრობლემას წარმოადგენს. ეს პრობლემა პირველ რიგში გამოიხატება პოლიტიკოსების ამომრჩევლებთან კომუნიკაციის დროს, როდესაც პოლიტიკოსები მოსახლეობის მხრიდან უნდობლობისა და გაღრმავებული პოლიტიკური პოლარიზაციის გამო რეალურად ვერ ახერხებენ ხალხთან ღია და პროდუქტიულ კომუნიკაციას. აღნიშნული პრობლემა ქალი პოლიტიკოსების მიერ საქართველოს სხვადასხვა რეგიონში ჩატარებული სავლე სამუშაოების შედეგადაც ცხადად გამოიკვეთა. მოსახლეობის ნიჰილისტური განწყობა გარკვეულწილად იმითაც არის განპირობებული, რომ მათ ამომრჩევლებთან შეხვედრა უმეტესწილად წინასაარჩევნო კამპანიების წინ უწევთ ხოლმე, მაშინ, როდესაც პოლიტიკოსები ამომრჩევლებისგან მაქსიმალურად მეტი ხმის წამოღებას ისახავენ მიზნად. ხოლო არასაარჩევნო პერიოდში, პოლიტიკოსებსა და ხალხს შორის უშუალო კავშირი საკმაოდ მცირეა, რაც მოსახლეობას უჩენს განცდას, რომ მათ შეხედულებებისა და ნუხილების დაფიქსირებას არსებითი მნიშვნელობა არ აქვს. ხალხის ნდობის მოსაპოვებლად და მათი პარტიული პოლიტიკით დასაინტერესებლად, პოლიტიკური პარტიების მხრიდან რეკომენდირებულია შემდეგი ნაბიჯების გადადგმა:

- პარტიების მხრიდან პირდაპირი არაფორმალური კომუნიკაცია ამომრჩეველთან და მოქალაქეებთან უშუალო პროაქტიული მუშაობა როგორც წინასაარჩევნო, ისე არასაარჩევნო პერიოდში;
- პარტიის რეგიონალური ოფისებისა და მუდმივი წარმომადგენლების არსებობა რაც შეიძლება მეტ რეგიონში, რომლებიც უშუალოდ ადგილობრივი საჭიროებების მოკვლევით იქნებიან დაკავებული და მათ ადვოკატირებას ცენტრალურ დონეზე მოახდენენ;
- რეგიონებში კარდაკარის პრინციპით კომუნიკაცია არასაარჩევნო პერიოდში;
- პოლარიზაციის შემცირება და საგნობრივი დისკუსიის გაძლიერება, განსაკუთრებით რეგიონებში არსებული საჭიროებებისა და პრობლემების მიმართულებით;
- რეალურად შესრულებადი ინიციატივები, რაც მოსახლეობაში სანდოობის გრძნობას გაზრდის.

შიდაპარტიული დემოკრატიის დეფიციტი ქართული პოლიტიკური სფეროს ერთ-ერთ საკვანძო პრობლემას წარმოადგენს (კვაშილავა 2021), რომელიც კიდევ უფრო აღრმავებს არსებულ პოლიტიკურ კრიზისს და მნიშვნელოვან გამოწვევას უქმნის ქალ პოლიტიკოსებს. პარტიებში შიდა დემოკრატიის ნაკლებობა პოლიტიკაში ქალების ეფექტურ მონაწილეობას და წარმომადგენლობას საკმაოდ აფერხებს. ხშირად, გადანაცვეტილების მიღების პროცესში ერთი და იგივე სახეები დომინირებენ, რაც პოლიტიკაში ახალი სახეების, და მათ შორის, ქალი ლიდერების, აქტიურ ჩართულობას კიდევ უფრო ართულებს. ამგვარი გარემო აძლიერებს გენდერულ უთანასწორობას და აფერხებს პროგრესს. პრობლემის გადასაჭრელად, მნიშვნელოვანია გამჭვირვალობის, ინკლუზიურობისა და თანაბარი მონაწილეობის ხელშეწყობა პოლიტიკურ პარტიებში, რაც ქალ პოლიტიკოსებს საშუალებას მისცემს, აქტიური წვლილი შეიტანონ პოლიტიკის შემუშავებაში და ჩამოაყალიბონ საქართველოს დემოკრატიული ლანდშაფტი. საველე კვლევამ აჩვენა, რომ ქალ ამომრჩეველშიც არსებობს იმის მოლოდინი, რომ ქალი პოლიტიკოსები მეტად იყვნენ ჩართული პოლიტიკის ხილულ ნაწილში და მათი ხმა მეტად ისმოდეს. შესაბამისად, შიდაპარტიული დემოკრატიის გასაძლიერებლად და პარტიებში კარიერული წინსვლის მერიტოკრატიული პრინციპის ტრადიციის დასამკვიდრებლად, პარტიების მხრიდან საჭიროა შემდეგი ნაბიჯების გადადგმა:

- შიდაპარტიული სტრუქტურის განსაზღვრა;
- არჩევნებიდან არჩევნებამდე პარტიის ხედვების გადახედვა და გაუმჯობესება;
- პარტიების შიგნით კანდიდატების მერიტოკრატიული პრინციპით არჩევა;
- ახალგაზრდების ხელშეწყობა, გაიზარდონ პოლიტიკურად და პარტიის მხრიდან მათი ხილვადობის გაზრდა;
- ეთიკის კოდექსის არსებობის და მისი აღსრულების უზრუნველყოფა ყველა პარტიაში;
- ქალებისა და სხვა მოწყვლადი ჯგუფების ჩართვა გადანაცვეტილების მიღების პროცესში;
- მოქალაქეების ჩართვა გადანაცვეტილების მიღების პროცესში;
- პარტიაში დაწინაურების გამჭვირვალე მექანიზმების შემუშავება;
- პრიორიტეტების დახარისხება პარტიის სტრატეგიის დაგეგმვისას მოსახლეობასთან კომუნიკაციის დროს.

საქართველოში პოლიტიკის ცენტრალიზაციისა და რეგიონების პოლიტიკურ პროცესებში სრულფასოვნად ჩართულობის პრობლემა პარტიებისთვის მნიშვნელოვან გამონვევას წარმოადგენს და დამატებით ბარიერებს უქმნის პოლიტიკოს ქალებს. პოლიტიკური ძალაუფლებისა და პროცესების დედაქალაქში კონცენტრაცია ხშირ შემთხვევაში რეგიონული ინტერესების და რეგიონებში მცხოვრები ამომრჩევლების უგულებელყოფას და მარგინალიზაციას იწვევს. სავლელ მოკვლევებმა, რომლის დიდი ნაწილიც სწორედ რეგიონებში ჩატარდა, ნათლად ასახა აღნიშნული პრობლემა. გარდა ამისა, რეგიონების წარმომადგენელ ქალ პოლიტიკოსებს, შედეგად, ექმნებათ დამატებითი ბარიერები პოლიტიკურ შესაძლებლობებზე, რესურსებსა და საკომუნიკაციო ქსელებზე წვდომის მიმართულებით. აღნიშნული საკითხის გადასაჭრელად, მნიშვნელოვანია დეცენტრალიზაციის ხელშეწყობა, რეგიონული მმართველობის სტრუქტურების გაძლიერება და რეგიონებში მცხოვრები პოლიტიკოსი ქალების მნიშვნელოვანი მონაწილეობის უზრუნველყოფა. ინკლუზიური და რეგიონული წარმომადგენლობითი პოლიტიკური პროცესების ხელშეწყობით, ქართულ პოლიტიკურ პარტიებს შეუძლიათ შექმნან უფრო სამართლიანი და ინკლუზიური პოლიტიკური ლანდშაფტი ქალი პოლიტიკოსებისთვის. ამის მისაღწევად, მათი მხრიდან საჭიროა შემდეგი რეკომენდაციების გათვალისწინება:

- ყველა ხელმისაწვდომი პლატფორმის გამოყენება კომუნიკაციისთვის;
- პარტიული სტრუქტურების დახვეწა და აღნიშნულ სტრუქტურებში რეგიონების ინტერესების ასახვა;
- ფინანსური დეცენტრალიზაცია;
- ხშირი შეხვედრები მოსახლეობასთან და მათი პროაქტიული მოსმენა;
- ადგილობრივი მოსახლეობის ჩართულობით რეგიონის პრობლემებზე ეფექტური კომუნიკაციის სტრატეგიის შემუშავება.

საქართველოში ემიგრაცია კვლავ მზარდ ტენდენციას წარმოადგენს, ევროკავშირის ბოლო ანგარიშების მიხედვით საგრძნობლადაა გაზრდილი საქართველოდან ევროკავშირის ქვეყნებში ლტოლვილად ჩაბარების მსურველთა რიცხვიც (რადიო თავისუფლება 2023). საქართველოდან უცხოეთში დასაქმების მიზნით ოჯახის სარჩენად ძირითადად ქალები მიემგზავრებიან. ამის დასტურია ემიგრანტების მიერ საქართველოში ფულადი გზავნილების მზარდი წილიც (საქართველოს ეროვნული ბანკი 2023). დასაქმების პრობლემა განსაკუთრებით მწვავეა საქართველოს რეგიონებში, რაც გამოწვეულია ადგილზე დასაქმების ობიექტების, კერძოდ სანარმოების არ არსებობით, ან ნაკლებობით.

რეგიონებიდან ცენტრალურ ქალაქებში ქვეყნის შიგნით მიგრაცია კი განპირობებულია ადგილობრივი სერვისების გაუმართაობით, კვალიფიკაციის ამაღლების შესაძლებლობების ნაკლებობით, ასევე რეგიონისთვის სპეციფიური მნიშვნელობის ცოდნით აღჭურვის მექანიზმის არარსებობით, რაც ადგილობრივებს ადგილზე დასაქმებაში დაეხმარებოდათ და თავიანთი ინიციატივების განხორციელების რეალიზებაში შეუწყობდათ ხელს. აქედან გამომდინარე, განათლების მიღებისა და დასაქმების მიზნით მზარდია რეგიონების დაცლისა და დიდ ქალაქებში დასახლების ტენდენცია. აღნიშნული კი აზიანებს ადგილობრივ დონეზე რეგიონების განვითარების პოტენციალს მუშა ხელის და ინტელექტის პერიფერიებიდან ცენტრისკენ გადინების გამო. აღნიშნული პრობლემა სავსე სამუშაოების შედეგადაც გამოიკვეთა. რეგიონების დაცლა კიდევ უფრო ართულებს ადგილობრივი ფინანსური და ადამიანური რესურსების მობილიზებას პოლიტიკური პარტიებისთვის, განსაკუთრებით კი ქალი პოლიტიკოსებისთვის, რომლებსაც ისედაც შეზღუდული რესურსები აქვთ, და კიდევ უფრო აღრმავებს ცენტრალიზაციის პრობლემას. აღნიშნული გამოწვევის საპასუხოდ, რეკომენდირებულია, პოლიტიკურმა პარტიებმა წინასაარჩევნო პროგრამებში შეიტანონ და ადვოკატირება გაუწიონ შემდეგ საკითხებს:

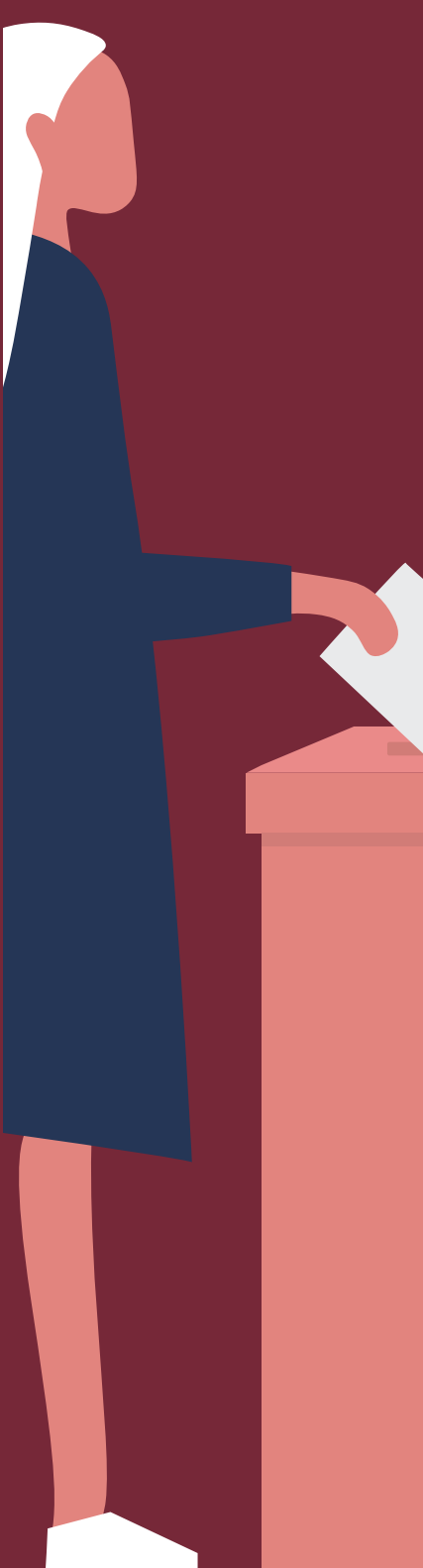
- სამუშაო ადგილების შექმნა ადგილობრივ დონეზე;
- ადგილობრივი მცირე და საშუალო ბიზნესის ხელშეწყობა;
- რეგიონებში საჯარო სერვისების ხელმისაწვდომობის გაზრდა (ჯანდაცვა, სოციალური მომსახურება);
- საჯარო სამსახურებისა და უნივერსიტეტების ფილიალების გახსნა რეგიონებში;
- პროფესიული განათლების ხელშეწყობა რეგიონებში;
- რეგიონებში საბაზისო პირობების შექმნა (წყალი, ბუნებრივი აირი, საბავშვო ბაღი და ა.შ. ყველა სოფელში);
- სოციალური თავშეყრის და რეკრეაციული სივრცეების მოწყობა რეგიონებში.

საქართველოში ჯერ კიდევ პრობლემას წარმოადგენს განათლების სისტემაში ეფექტიანი ინკლუზიური მიდგომის არარსებობა. განათლებაზე თანაბრად ხელმისაწვდომობა არ არის ბოლომდე შესაძლებელი სხვადასხვა ეთნიკური ჯგუფებისთვის ენობრივი ბარიერის გამო (IDFI 2022). გარდა ამისა, სხვადასხვა რეგიონში მცხოვრებებისთვის პრობლემას წარმოადგენს არაფორმალურ აქტივობებში, მათ შორის ტრენინგებსა და სამუშაო შეხვედრებში, მონაწილეობის თანაბარი შესაძლებლობების ნაკლებობა. ჩატარებულმა სავლელ სამუშაოებმა ასევე გამოკვეთა აღნიშნულ აქტივობებში მონაწილეების შერჩევის პროცესის პოლიტიზირების პრობლემები. ხარისხიანი განათლების ხელმისაწვდომობა და კვალიფიკაციის ამაღლების შესაძლებლობების სიმწირე გამონკვევად რჩება. აღნიშნული მნიშვნელოვან პრობლემას წარმოადგენს არა მხოლოდ ამომრჩევლისთვის, არამედ ქალი პოლიტიკოსებისთვისაც, განსაკუთრებით კი რეგიონებში, სადაც საგანმანათლებლო პროგრამებსა და პიროვნული და პროფესიული განვითარებისთვის საჭირო რესურსებზე წვდომა კიდევ უფრო შეზღუდულია. აღნიშნული გამოწვევების საპასუხოდ, პოლიტიკურმა პარტიებმა შემდეგი ნაბიჯები უნდა გადადგან:

- მიზნობრივ ჯგუფებთან კონსულტაციებზე დაყრდნობით, შედეგებზე ორიენტირებული არაფორმალური განათლების აქტივობების დაგეგმვა;
- განათლების დეცენტრალიზება, დეპოლიტიზირება, მოდერნიზაცია და ფინანსური რესურსების მიზნობრივი გადანაწილება;
- ეთნიკური უმცირესობების ჯგუფებისთვის ენობრივი ბარიერების შემცირება, მათ შორის უმცირესობების ენებზე პარტიის პლატფორმებისა და კომუნიკაციის ხელმისაწვდომობის უზრუნველყოფა);
- ეთნიკური უმცირესობებისთვის ენის სასწავლო კურსების უზრუნველყოფა;
- განათლების სისტემის რეფორმის ადვოკატირება ეთნიკური უმცირესობებით დასახლებულ რეგიონებში;

საქართველოში ამომრჩეველთა შორის პოლიტიკური ცნობიერებისა და სამოქალაქო განათლების ნაკლებობა მნიშვნელოვან გამონწყვეტას ქმნის პოლიტიკური პარტიებისთვის, განსაკუთრებით კი პოლიტიკოსი ქალებისთვის. სავლელე მოკვლევებმა აჩვენა, რომ ქალი ამომრჩევლის მნიშვნელოვან ნაწილს არ აქვს საკმარისი ინფორმაცია მათი უფლებებისა და პოლიტიკური პროცესებისა და ინსტიტუტების შესახებ. როდესაც მოსახლეობას არ აქვს საკმარისი ცოდნა ამ მიმართულებით, ქალი პოლიტიკოსისთვის რთული ხდება ამომრჩეველთან ეფექტური ჩართულობა და მათი მხარდაჭერის მოპოვება. პოლიტიკური ცნობიერების ნაკლებობა ამომრჩეველში აძლიერებს მიკერძოებას, სტერეოტიპებსა და მცდარი წარმოდგენებს, რაც ზოგიერთ შემთხვევაში აფერხებს ქალი პოლიტიკოსების მიმართ მიმდებლობასა და სანდოობას. გარდა ამისა, კარგად ინფორმირებული ელექტორატის გარეშე, რთული ხდება საზოგადოების მხარდაჭერის მოპოვება ახალი პოლიტიკოსებისა და ინიციატივებისთვის. აღნიშნული საკითხის გადასაჭრელად, გადამწყვეტი მნიშვნელობა აქვს პოლიტიკური განათლებისა და სამოქალაქო ცნობიერების ამაღლების პროგრამებს, რომლებიც მოქალაქეებს, მათ შორის ქალებს, საჭირო ცოდნითა და უნარებით უზრუნველყოფენ, რათა მათ აქტიურად მიიღონ მონაწილეობა პოლიტიკურ პროცესებში და მიიღონ ინფორმირებული გადაწყვეტილებები. პოლიტიკური ცნობიერებისა და სამოქალაქო განათლების ხელშეწყობა გრძელვადიან პერსპექტივაში შექმნის ინფორმირებულ და აქტიურ ამომრჩეველს, რომელიც, მათ შორის, მხარს უჭერს და აფასებს ქალი პოლიტიკოსების წვლილს. ამისთვის, საჭიროა პოლიტიკურმა პარტიებმა გადადგან შემდეგი ნაბიჯები:

- არასამთავრობო ორგანიზაციებისა და პარტიების მიერ რეგიონებში არაფორმალური განათლების მხარდაჭერა მისი ხარისხისა და მასშტაბის გაზრდის გზით და ამ მიმართულებით ღონისძიებების ორგანიზება;
- მედია საშუალებების ფოკუსირება რეგიონებზე, კონკრეტულად ქალების მიმართულებით;
- საზოგადოებრივ ჯგუფებსა და პოლიტიკური პარტიების წარმომადგენლებს შორის რეგულარული შეხვედრებისა და დისკუსიების ორგანიზება ორივე მხარეს პოლიტიკური ცნობიერების ამაღლების მიზნით.
- პოლიტიკური ინსტიტუტების ღიაობისა და გამჭვირვალობის ადვოკატირება და მხარდაჭერა;
- პოლიტიკურ ინსტიტუტებსა და პოლიტიკურ პარტიებში ახალგაზრდებისთვის ანაზღაურებადი სტაჟირებების შესაძლებლობების უზრუნველყოფა.



მანიფესტში სახელწოდებით „ქალი ამომრჩევლისა და ქალი პოლიტიკოსების საქროებების დაახლოება“ წარმოდგენილია შვიდი პოლიტიკური პარტიის ქალი პოლიტიკოსების და სამოქალაქო საზოგადოების წარმომადგენლების ერთობლივი სამუშაო ჯგუფების მიგნებები - ქალ ამომრჩეველში არსებული მოლოდინები პოლიტიკური პარტიების მიმართ საქართველოში. თითოეული მოლოდინისთვის, პროექტის მონაწილეების მიერვე, შემუშავებულია სამოქმედო სტრატეგიების ალტერნატივები პარტიებისთვის.

ქალ ამომრჩეველში პარტიების მიმართ მოლოდინები არსებობს პარტიების მხრიდან ქალთა უფლებების პოლიტიკური ადვოკატირების, სოციალური სერვისების ხელმისაწვდომობის, ქალების ეკონომიკური გაძლიერების, მონყვლადი ჯგუფების მდგომარეობის გაუმჯობესების, ბიუჯეტის გენდერულად დაბალანსების, ქალი პოლიტიკოსების მეტი ხილვადობისა და პარტიულ პოლიტიკაში საგნობრივი საკითხების ასახვის მიმართულებით. ასევე, ამომრჩეველში არსებობს მოლოდინი, რომ მოხდეს პოლიტიკური გარემოს დეპოლარიზაცია და ძირითად ეროვნულ საკითხებზე, კონკრეტულად პროდასავლურ საგარეო კურსზე პარტიებს შორის შეთანხმების მიღწევა. ქალ ამომრჩეველში ასევე გამოიკვეთა დეცენტრალიზაციის დაკვეთა როგორც ეროვნულ დონეზე, ასევე შიდაპარტიულ სტრუქტურებში.

გარდა ქალი ამომრჩევლის მოლოდინებისა, სავლელ სამუშაოების პროცესში, ქალმა პოლიტიკოსებმა ასევე განსაზღვრეს მათ წინაშე მდგარი გამოწვევები, რაც მჭიდროდ არის დაკავშირებული ელექტორატის მოლოდინებთან. ქალ პოლიტიკოსებს ძირითად ბარიერებს უქმნის ამომრჩეველში არსებული ინდეფერენტული და ნიჰილისტური განწყობა პოლიტიკის მიმართ, შიდაპარტიული დემოკრატიის დეფიციტი, რეგიონების ცენტრისგან გაუცხოება და რეგიონების დაცლა, და ასევე, არაფორმალური განათლებისა და სამოქალაქო ცნობიერების ნაკლებობა/არათანაბარი ხელმისაწვდომობა.

წარმოდგენილი მანიფესტი კიდევ უფრო დიდ მნიშვნელობას იძენს პოლიტიკური პარტიებისთვის, დაინტერესებული აქტორებისთვის და ზოგადად მთლიანი საზოგადოებისთვის 2024 წლის საპარლამენტო არჩევნების და ევროკომისიის მიერ საქართველოსთვის კანდიდატის სტატუსის მისაღებად წარდგენილი 12 რეკომენდაციის კონტექსტში. იმ პირობებში, როდესაც პოლიტიკური პარტიები ვერ ახერხებენ შედეგზე ორიენტირებულ თანამშრომლობას და საკუთარი პოლიტიკური სტრატეგიების ამომრჩევლის მოლოდინებთან დაახლოებას, ინტერპარტიული დოკუმენტი ქართულ პოლიტიკურ პარტიებს სამოქმედო სტრატეგიის გენერალიზებულ ჩარჩოს სთავაზობს, რომლის ეფექტიანად გამოყენების შემთხვევაში, პარტიები მნიშვნელოვნად შეუწყობენ ხელს საკუთარი სტრატეგიებისა და იდეების ამომრჩეველთან, კონკრეტულად კი ქალ ამომრჩეველთან, დაახლოებას. ეს კი, იმედი, მნიშვნელოვანი წინგადადგმული ნაბიჯი იქნება საქართველოში კონსენსუსზე და საგნობრივ პოლიტიკაზე დაფუძნებული პოლიტიკური გარემოს შექმნისა და პოლიტიკური კულტურის გაჯანსაღების პროცესში, და ასევე, გრძელვადიან პერსპექტივაში მნიშვნელოვნად შეუწყობს ხელს ქალთა პოლიტიკური მონაწილეობის გაზრდას და ქალი ამომრჩევლის ინტერესების პოლიტიკაში ასახვას.

გამოყენებული ლიტერატურა:

- დიაკონიძე, ანა. 2018. რატომ არის საჭირო ქალების ეკონომიკური გაძლიერება? ხელმისაწვდომია: <https://feminism-boell.org/ka/2018/12/13/ratom-aris-sachiro-kalebis-ekonomikuri-gazliereba> ბოლოჯერ ნანახია: 31 ოქტომბერი, 2023;
- ზურაბაშვილი, თეონა. 2023. რა პოლიტიკური პრეფერენციები აქვთ ქალ ამომრჩევლებს საქართველოში? ხელმისაწვდომია: <https://gip.ge/ka/publication-post/ra-politikuri-preferenciebi/> ბოლოჯერ ნანახია: 31 ოქტომბერი, 2023;
- კაკაბაძე, შოთა. 2023. ქალი ამომრჩეველი ქართული პოლიტიკური პარტიების დღის წესრიგში. ხელმისაწვდომია: <https://gip.ge/ka/publication-post/qali-amomrcheveli-qartuli-politikuri-partiis-dgis-wesrigshi/> ბოლოჯერ ნანახია: 31 ოქტომბერი, 2023;
- კახიძე, შორენა. 2020. გენდერული ბიუჯეტირების გამოწვევები საქართველოში მუნიციპალურ დონეზე პოლიტიკის დოკუმენტი. ხელმისაწვდომია: https://eecmd.org/wp-content/uploads/2020/12/Policy-Paper_Gender-Budgeting_web.pdf ბოლოჯერ ნანახია: 31 ოქტომბერი, 2023;
- კვაშილავა, ბაკურ. 2021. შიდაპარტიული დემოკრატია ქართულ პოლიტიკურ სისტემაში. ხელმისაწვდომია: https://eecmd.org/wp-content/uploads/2021/06/GEO_Intra-Party-Democracy-in-Georgian-Political-System_EECMD_2021.pdf ბოლოჯერ ნანახია: 31 ოქტომბერი, 2023;
- მუსხელიშვილი, მარინა. 2020. ზოგი რამ მინიმალურ ხელფასზე, ქალთა უფლებებზე და დემოკრატიაზე. ხელმისაწვდომია: <https://womensgaze.org.ge/minimaluri-khelfasi/> ბოლოჯერ ნანახია: 31 ოქტომბერი, 2023;
- ნატრიაშვილი, სოფო. 2022. როგორ პასუხობს ადგილობრივი ბიუჯეტები ქალებისა და კაცების განსხვავებულ საჭიროებებს: გენდერული ბიუჯეტირების უპირატესობები. ხელმისაწვდომია: <https://tinyurl.com/yf3swwu> ბოლოჯერ ნანახია: 31 ოქტომბერი, 2023;
- რადიო თავისუფლება. 2022. ევროკომისიის 12 მოთხოვნა მოკლედ - რა უნდა გააკეთოს საქართველომ, EU-ს კანდიდატის სტატუსის მისაღებად. ხელმისაწვდომია: <https://www.radiotavisupleba.ge/a/31902732.html> ბოლოჯერ ნანახია: 31 ოქტომბერი, 2023;
- რადიო თავისუფლება. 2023. ევროკავშირში ლტოლვილად ჩაბარება საქართველოს მოსახლეობის 3%-ზე მეტმა სცადა. ხელმისაწვდომია: <https://shorturl.at/quwLM> ბოლოჯერ ნანახია: 31 ოქტომბერი, 2023;
- საქართველოს საკანონმდებლო მაცნე. 1995. საქართველოს კონსტიტუცია. ხელმისაწვდომია: <https://matsne.gov.ge/ka/document/view/30346?publication=36> ბოლოჯერ ნანახია: 31 ოქტომბერი, 2023;

საქართველოს ეროვნული ბანკი. 2023. ფულადი გზავნილები.

ხელმისაწვდომია: <https://nbg.gov.ge/page/%E1%83%A4%E1%83%A3%E1%83%9A%E1%83%90%E1%83%93%E1%83%98-%E1%83%92%E1%83%96%E1%83%90%E1%83%95%E1%83%9C%E1%83%98%E1%83%9A%E1%83%94%E1%83%91%E1%83%98>
ბოლოჯერ ნანახია: 31 ოქტომბერი, 2023;

საქართველოს პარლამენტი. 2022. თემატური მოკვლევა ქალებისა და გოგოებისთვის ფინანსურ რესურსებზე ხელმისაწვდომობის შესახებ. გენდერული თანასწორობის მუდმივმოქმედი საპარლამენტო საბჭო.

Caucasus Barometer. n.d. ხელმისაწვდომია: <https://www.caucasusbarometer.org/ge/ndi-ge/JOINEU/>
ბოლოჯერ ნანახია: 31 ოქტომბერი, 2023;

Caucasus Barometer. 2022. რამდენად დაცულად ან დაუცველად გრძნობთ თავს საქართველოში? ხელმისაწვდომია: <https://caucasusbarometer.org/ge/nd2022ge/SCRLVGEO-by-RESPSEX/>
ბოლოჯერ ნანახია: 31 ოქტომბერი, 2023;

Caucasus Barometer. 2023a. ქალი და კაცი პარლამენტარების საუკეთესო გადანაწილება პარლამენტში. ხელმისაწვდომია: <https://www.caucasusbarometer.org/ge/nm2023ge/BESTPRP/> ბოლოჯერ ნანახია: 31 ოქტომბერი, 2023;

Caucasus Barometer. 2023b. მისაღებია თუ არა თქვენთვის, საქართველო გახდეს ევროკავშირის წევრი? ხელმისაწვდომია: <https://caucasusbarometer.org/ge/nm2023ge/GEOEU-by-RESPSEX/>
ბოლოჯერ ნანახია: 31 ოქტომბერი, 2023;

Caucasus Barometer. 2023c. არსებობს თუ არა საქართველოში ერთი პარტია მაინც, რომელიც თქვენს ინტერესებს გამოხატავს? ხელმისაწვდომია: <https://caucasusbarometer.org/ge/nm2023ge/POLPARRYI/> ბოლოჯერ ნანახია: 31 ოქტომბერი, 2023;

Heinrich Boell Stiftung (HBS). 2020. წინასაარჩევნო გზამკვლევი - ვინ ავირჩიოთ 2020-ის არჩევნებზე. ხელმისაწვდომია: <https://feminism-boell.org/ka/2020/10/27/cinasaarchevno-gzamkvlevi-vin-avirchiot-2020-archevnebe> ბოლოჯერ ნანახია: 31 ოქტომბერი, 2023;

IDFI. 2022. განათლების სექტორის მიმოხილვა, ეთნიკური უმცირესობების და სოციალურად მონყვლადი ჯგუფების გამოწვევების იდენტიფიცირება. ხელმისაწვდომია: https://idfi.ge/ge/overview_of_the_education_sector_and_identification_of_challenges_faced_by_ethnic_minorities_and_socially_vulnerable_groups ბოლოჯერ ნანახია: 31 ოქტომბერი, 2023;

NDI. 2021. საზოგადოებრივი აზრის კვლევა. ხელმისაწვდომია: https://drive.google.com/file/d/1wKcT8fc9QPpAZsMe2foTzeizVEg9wUc7/view?fbclid=IwAR1fuit4N68-grEeyXDZp8qMZEft_nf-nlmGsH7lix6FOKgwF9v5xEU72M0 ბოლოჯერ ნანახია: 31 ოქტომბერი, 2023;

NDI. 2023. საზოგადოებრივი აზრის კვლევა. ხელმისაწვდომია: https://www.ndi.org/sites/default/files/NDI%20Georgia_March%202023%20telephone%20poll_Geo_PUBLIC%20VERSION_FINAL_03.05%20%281%29.pdf ბოლოჯერ ნანახია: 31 ოქტომბერი, 2023.

საქართველოს პოლიტიკის ინსტიტუტი (GIP)

📍 საქართველო, თბილისი 0107,
ალექსანდრე პუშკინის ქუჩა 13

☎ +995 599 99 02 12

✉ info@gip.ge 🌐 www.gip.ge